



แผนการดำเนินงาน ประจำปีงบประมาณ พ.ศ. ๒๕๖๓



องค์การบริหารส่วนตำบลปากช่อง
อำเภอจอมบึง จังหวัดราชบุรี

คำนำ

ตามระเบียบกระทรวงมหาดไทย ว่าด้วยการจัดทำแผนพัฒนาขององค์กรปกครองส่วนท้องถิ่น พ.ศ. ๒๕๔๘ และที่แก้ไขเพิ่มเติม ฉบับที่ ๓ ข้อ ๑๒ กำหนดให้องค์กรปกครองส่วนท้องถิ่นจัดทำแผนการดำเนินงานให้แล้วเสร็จภายในสามสิบวันนับแต่วันที่ประกาศใช้งบประมาณรายจ่ายประจำปี โดยแผนการดำเนินงานนั้นมีจุดมุ่งหมายเพื่อแสดงถึงรายละเอียดของแผนงาน/โครงการพัฒนาและกิจกรรมการพัฒนาที่ดำเนินการจริงทั้งหมดในพื้นที่ขององค์กรปกครองส่วนท้องถิ่นในปีงบประมาณนั้น ทำให้แนวทางในการดำเนินงานในปีงบประมาณนั้นมีความชัดเจนในการปฏิบัติมากขึ้น มีการประสานและบูรณาการการทำงานกับหน่วยงานและการจำแนกรายละเอียดต่าง ๆ ของแผนงาน/โครงการ และเป็นเครื่องมือสำคัญในการบริหารงานของผู้บริหารท้องถิ่น เพื่อควบคุมการดำเนินงานให้เป็นไปอย่างเหมาะสมมีประสิทธิภาพ

องค์การบริหารส่วนตำบลปากช่อง

สารบัญ

	หน้า
ส่วนที่ ๑ บทนำ	
- วัตถุประสงค์	๑
- ขั้นตอนในการดำเนินการจัดทำแผนดำเนินงาน	๒
- ประโยชน์ของแผนการดำเนินงาน	๓
ส่วนที่ ๒ บัญชีโครงการ/กิจกรรม	
- บัญชีสรุปจำนวนโครงการและงบประมาณ	๔
- บัญชีโครงการ/กิจกรรม	๖
- บัญชีจำนวนครุภัณฑ์สำหรับที่ไม่ได้ดำเนินการตามโครงการพัฒนาท้องถิ่น	๔๖

ส่วนที่ ๑ บทนำ

ด้วยระเบียบกระทรวงมหาดไทย ว่าด้วยการจัดทำแผนพัฒนาขององค์กรปกครองส่วนท้องถิ่น พ.ศ. ๒๕๔๘ แก้ไขเพิ่มเติมจนถึงปัจจุบัน (ฉบับที่ ๓) พ.ศ. ๒๕๖๑ ได้กำหนดให้องค์กรปกครองส่วนท้องถิ่น ดำเนินการจัดทำแผนการดำเนินงาน ตามหมวด ๕ ข้อ ๒๖ การจัดทำแผนการดำเนินงานให้ดำเนินการตามระเบียบนี้ โดยมีขั้นตอนดำเนินการ ดังนี้ (๑) คณะกรรมการสนับสนุนการจัดทำแผนพัฒนาท้องถิ่นรวบรวมแผนงาน โครงการพัฒนาขององค์กรปกครองส่วนท้องถิ่น หน่วยราชการ ส่วนภูมิภาค รัฐวิสาหกิจและหน่วยงานอื่นๆ ที่ดำเนินการในพื้นที่ขององค์กรปกครองส่วนท้องถิ่น แล้วจัดทำร่างแผนการดำเนินงาน เสนอคณะกรรมการพัฒนาท้องถิ่น (๒) คณะกรรมการพัฒนาท้องถิ่นพิจารณาร่างแผนการดำเนินงาน แล้วเสนอผู้บริหารท้องถิ่นประกาศเป็นแผนการดำเนินงาน ทั้งนี้ให้ปิดประกาศแผนการดำเนินงานภายในสิบห้าวันนับแต่วันที่ประกาศ เพื่อให้ประชาชนในท้องถิ่นทราบโดยทั่วกันและต้องปิดประกาศไว้อย่างน้อยสามสิบวัน และระเบียบกระทรวงมหาดไทย ว่าด้วยการจัดทำแผนพัฒนาขององค์กรปกครองส่วนท้องถิ่น (ฉบับที่ ๒) พ.ศ. ๒๕๕๙ ข้อ ๑๒ “แผนการดำเนินงานให้จัดทำให้แล้วเสร็จภายในสามสิบวันนับแต่วันที่ประกาศใช้งบประมาณรายจ่ายประจำปี งบประมาณรายจ่ายเพิ่มเติม งบประมาณจากเงินสะสม หรือได้รับแจ้งแผนงานและโครงการจากหน่วยราชการส่วนกลาง ส่วนภูมิภาค รัฐวิสาหกิจหรือหน่วยงานอื่นๆ ที่ต้องดำเนินการในพื้นที่องค์กรปกครองส่วนท้องถิ่นในงบประมาณนั้น การขยายเวลาการจัดทำและการแก้ไขแผนการดำเนินงานเป็นอำนาจของผู้บริหารท้องถิ่น”

วัตถุประสงค์ของแผนการดำเนินงาน

๑. เพื่อแสดงรายละเอียดของแผนงาน/โครงการ หรือกิจกรรมที่ต้องดำเนินการจริงใน งบประมาณ
๒. เพื่อให้มีความชัดเจน ในแต่ละแนวทางในการดำเนินงานพัฒนาตำบล
๓. เพื่อใช้เป็นเอกสารเกี่ยวกับแผนงาน/โครงการ กิจกรรมที่จะดำเนินการใน งบประมาณ
๔. เพื่อให้การติดตามประเมินผลมีความสะดวกและสามารถตรวจสอบการดำเนินโครงการ/กิจกรรมได้เมื่อสิ้นปี

ขั้นตอนในการจัดทำแผนการดำเนินงาน

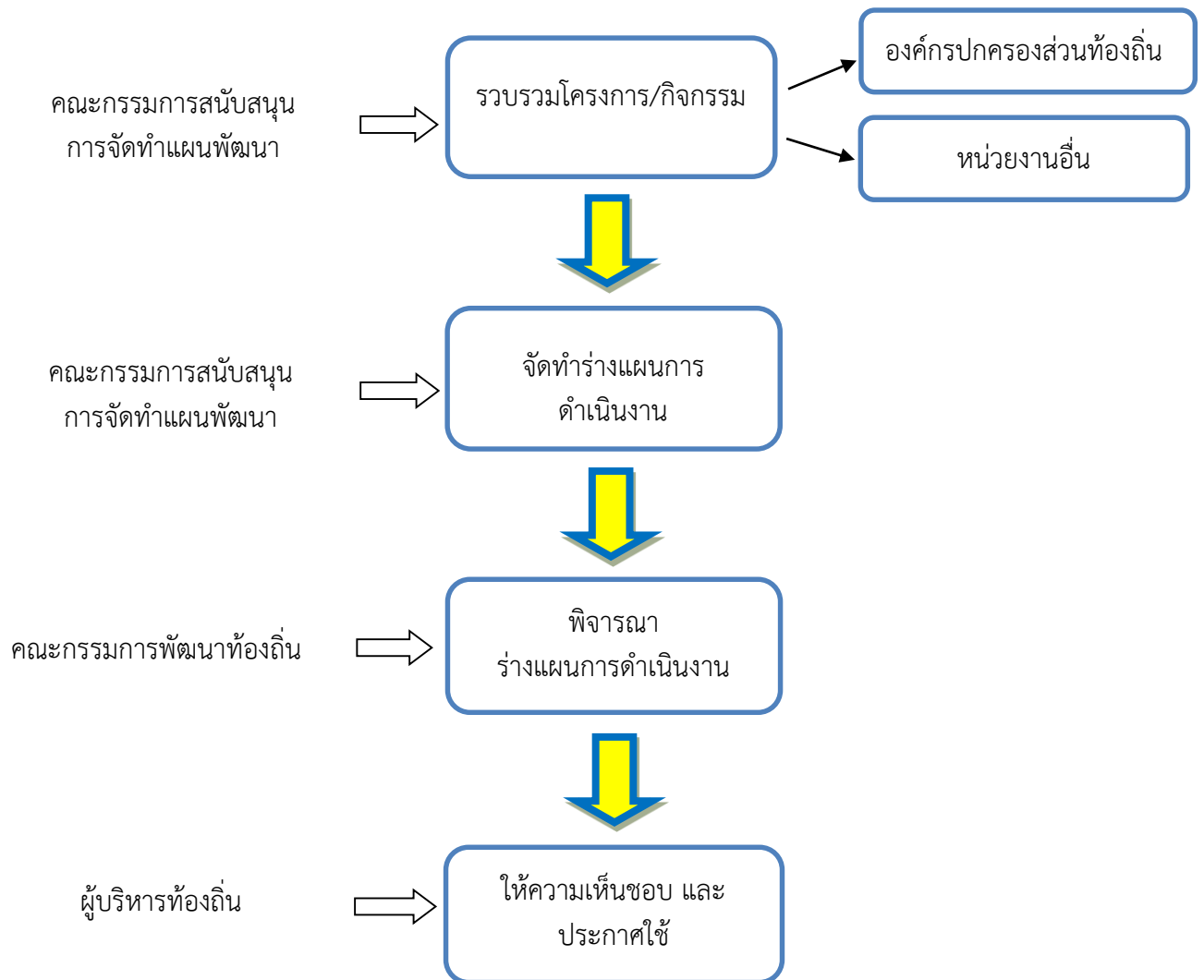
จากระเบียบกระทรวงมหาดไทย ว่าด้วยการจัดทำแผนพัฒนาขององค์กรปกครองส่วนท้องถิ่น พ.ศ. ๒๕๔๘ และที่แก้ไขเพิ่มเติมถึง (ฉบับที่ ๓) พ.ศ. ๒๕๖๑ กำหนดให้องค์กรปกครองส่วนท้องถิ่น จัดทำแผนการดำเนินงาน โดยมีขั้นตอนดำเนินการ ดังนี้

๑. คณะกรรมการสนับสนุนการจัดทำแผนพัฒนาท้องถิ่นรวบรวมแผนงาน/โครงการพัฒนาขององค์กรปกครองส่วนท้องถิ่น หน่วยราชการส่วนกลาง ส่วนภูมิภาค รัฐวิสาหกิจและหน่วยงานอื่นๆ ที่ดำเนินการในพื้นที่ขององค์กรปกครองส่วนท้องถิ่น

๒. คณะกรรมการสนับสนุนการจัดทำแผนพัฒนาขององค์กรปกครองส่วนท้องถิ่น จัดทำร่างแผนการดำเนินงาน โดยพิจารณาจากแผนงาน กิจกรรม โครงการ ขององค์การบริหารส่วนตำบลและหน่วยงานต่างๆ และนำเสนอร่างแผนการดำเนินงานต่อคณะกรรมการพัฒนาท้องถิ่น

๓. คณะกรรมการพัฒนาท้องถิ่น พิจารณาร่างแผนการดำเนินงาน แล้วเสนอผู้บริหารท้องถิ่นประกาศเป็นแผนการดำเนินงาน ทั้งนี้ ให้ปิดประกาศแผนการดำเนินงานภายในสิบห้าวันนับแต่วันที่ประกาศ เพื่อให้ประชาชนในท้องถิ่นทราบโดยทั่วกันและต้องปิดประกาศไว้อย่างน้อยสามสิบวัน

แผนภูมิขั้นตอนการจัดทำแผนการดำเนินงาน



ประโยชน์ของแผนการดำเนินงาน

๑. แสดงรายละเอียดของแผนงาน โครงการ กิจกรรมที่ต้องดำเนินการจริงใน
ปีงบประมาณ
๒. ลดความซ้ำซ้อนในการดำเนินโครงการ กิจกรรมจากหน่วยงานอื่น
๓. มีความสะดวกต่อการติดตามและประเมินผลการดำเนินงานตามแผนงาน โครงการ
กิจกรรมต่างๆ เมื่อสิ้นปีงบประมาณ

ส่วนที่ ๒

(ผด.๑)

บัญชีสรุปจำนวนโครงการและงบประมาณ แผนการดำเนินงานประจำปีงบประมาณ พ.ศ. ๒๕๖๓

องค์การบริหารส่วนตำบลปากช่อง อำเภอจอมบึง จังหวัดราชบุรี

ยุทธศาสตร์	จำนวนโครงการที่ดำเนินการ	คิดเป็นร้อยละของโครงการทั้งหมด	จำนวนงบประมาณ	คิดเป็นร้อยละของงบประมาณทั้งหมด	หน่วยดำเนินการ
๑. ยุทธศาสตร์การพัฒนา การพัฒนาด้านโครงสร้างพื้นฐาน สาธารณูปโภค สาธารณูปการ					
๑.๑ แผนงานเคหะและชุมชน	๑	๑.๖๙	๓๐๐,๐๐๐	๐.๘๕	อบต.ปากช่อง
๑.๒ แผนงานอุตสาหกรรมและการโยธา	๒	๓.๓๙	๔,๖๐๔,๐๐๐	๑๓.๑๐	อบต.ปากช่อง
๑.๓ แผนงานพาณิชย์	๑	๑.๖๙	๒๐๐,๐๐๐	๐.๕๗	อบต.ปากช่อง
รวม	๔	๖.๗๘	๕,๑๐๔,๐๐๐	๑๔.๕๓	
๒. ยุทธศาสตร์การพัฒนา พัฒนาเศรษฐกิจพอเพียงและการลงทุน					
๒.๑ แผนงานสร้างความเข้มแข็งของชุมชน	๒	๓.๓๙	๓๕๐,๐๐๐	๑.๐๐	อบต.ปากช่อง
รวม	๒	๓.๓๙	๓๕๐,๐๐๐	๑.๐๐	
๓. ยุทธศาสตร์การพัฒนา พัฒนาคุณภาพชีวิตและการแก้ไขปัญหาเสพติด					
๓.๑ แผนงานรักษาความสงบภายใน	๔	๖.๗๘	๓๑๗,๐๐๐	๐.๙๐	อบต.ปากช่อง
๓.๒ แผนงานการศึกษา	๑๕	๒๕.๔๒	๗,๔๙๔,๘๐๐	๒๑.๓๓	อบต.ปากช่อง
๓.๓ แผนงานสาธารณสุข	๔	๖.๗๘	๘๐๘,๐๐๐	๒.๓๐	อบต.ปากช่อง
๓.๔ แผนงานสังคมสงเคราะห์	๒	๓.๓๙	๒๒๐,๐๐๐	๐.๖๓	อบต.ปากช่อง
๓.๕ แผนงานสร้างความเข้มแข็งของชุมชน	๔	๖.๗๘	๒๖๐,๐๐๐	๑๐.๒๘	อบต.ปากช่อง
๓.๖ แผนงานการศาสนาและวัฒนธรรม	๑๓	๒๒.๐๓	๘๕๐,๐๐๐	๒.๔๒	อบต.ปากช่อง
๓.๗ แผนงานงบกลาง	๑	๑.๖๙	๑๗,๑๐๐,๐๐๐	๔๘.๖๗	อบต.ปากช่อง
รวม	๔๓	๗๒.๘๘	๒๗,๐๔๙,๘๐๐	๗๗.๐๐	

ยุทธศาสตร์	จำนวนโครงการที่ดำเนินการ	คิดเป็นร้อยละของโครงการทั้งหมด	จำนวนงบประมาณ	คิดเป็นร้อยละของงบประมาณทั้งหมด	หน่วยดำเนินการ
๔. ยุทธศาสตร์การพัฒนา พัฒนาการบริหารจัดการทรัพยากรธรรมชาติและสิ่งแวดล้อม					
๔.๑ แผนงานเคหะและชุมชน	๑	๑.๖๙	๑๐๐,๐๐๐	๐.๒๘	อบต.ปากช่อง
รวม	๑	๑.๖๙	๑๐๐,๐๐๐	๐.๒๘	
๕. ยุทธศาสตร์การพัฒนา การบริหารจัดการและการสร้างกระบวนการมีส่วนร่วมเพื่อการพัฒนา					
๕.๑ แผนงานบริหารทั่วไป	๘	๑๓.๕๖	๒,๒๘๐,๐๐๐	๖.๔๙	อบต.ปากช่อง
๕.๒ แผนงานเคหะและชุมชน	๑	๑.๖๙	๒๔๘,๐๐๐	๐.๗๑	อบต.ปากช่อง
รวม	๙	๑๕.๒๕	๒,๕๒๘,๐๐๐	๗.๒๐	
รวมทั้งสิ้น	๕๙	๑๐๐	๓๕,๑๓๑,๘๐๐	๑๐๐.๐๐	

บัญชีจำนวนโครงการพัฒนาท้องถิ่น กิจกรรมและงบประมาณ
แผนการดำเนินงาน ประจำปีงบประมาณ พ.ศ. ๒๕๖๓
องค์การบริหารส่วนตำบลปากช่อง อำเภอจอมบึง จังหวัดราชบุรี

๑. ภายใต้ยุทธศาสตร์การพัฒนาด้านโครงสร้างพื้นฐาน สาธารณูปโภค สาธารณูปการ

๑.๑ แผนงานเคหะและชุมชน

ที่	โครงการ	รายละเอียดของกิจกรรมที่เกิดขึ้นจากโครงการ	งบประมาณ (บาท)	สถานที่ ดำเนินการ	หน่วยงาน รับผิดชอบหลัก	พ.ศ. ๒๕๖๒			พ.ศ. ๒๕๖๓									
						ต.ค.	พ.ย.	ธ.ค.	ม.ค.	ก.พ.	มี.ค.	เม.ย.	พ.ค.	มิ.ย.	ก.ค.	ส.ค.	ก.ย.	
๑	ขยายเขตไฟฟ้าส่องสว่างระยะจุดหน้า บ้านนายธนวัฒน์ ดวงชื่น บ้านนายวินัย โฉมณก แยกทางเข้าบ้านนายนวล รักษ์แช่ และนายโยธิน ทองอ่อน หมู่ที่ ๕ (ปรากฏในแผนพัฒนาท้องถิ่น (พ.ศ.๒๕๖๑-๒๕๖๕) หน้าที่ ๔๔ ลำดับที่ ๖๐)	เพื่อจ่ายเป็นเงินอุดหนุนไฟฟ้าส่วนภูมิภาคจอมบึง ดำเนินการขยายเขตไฟฟ้าส่องสว่างระยะจุดหน้า บ้านนายธนวัฒน์ ดวงชื่น บ้านนายวินัย โฉมณก แยกทางเข้าบ้านนายนวล รักษ์แช่ และนายโยธิน ทองอ่อน หมู่ที่ ๕ (ปรากฏในข้อบัญญัติฯ ปี ๒๕๖๓ หน้า ๑๓๘)	๓๐๐,๐๐๐	อบต.ปากช่อง	กองช่าง													

บัญชีจำนวนโครงการพัฒนาท้องถิ่น กิจกรรมและงบประมาณ

แผนการดำเนินงาน ประจำปีงบประมาณ พ.ศ. ๒๕๖๓

องค์การบริหารส่วนตำบลปากช่อง อำเภอจอมบึง จังหวัดราชบุรี

๑. ภายใต้ยุทธศาสตร์การพัฒนาด้านโครงสร้างพื้นฐาน สาธารณูปโภค สาธารณูปการ

๑.๒ แผนงานอุตสาหกรรมและการโยธา

ที่	โครงการ	รายละเอียดของกิจกรรมที่เกิดขึ้นจากโครงการ	งบประมาณ (บาท)	สถานที่ ดำเนินการ	หน่วยงาน รับผิดชอบหลัก	พ.ศ. ๒๕๖๒			พ.ศ. ๒๕๖๓										
						ต.ค.	พ.ย.	ธ.ค.	ม.ค.	ก.พ.	มี.ค.	เม.ย.	พ.ค.	มิ.ย.	ก.ค.	ส.ค.	ก.ย.		
๑	ซ่อมแซมถนนลาดยางภายในตำบลปากช่อง , ซ่อมแซมถนนคอนกรีตภายในตำบลปากช่อง , ลงลูกรังซ่อมแซมถนนภายในเขตตำบลปากช่อง (ปรากฏในแผนพัฒนาท้องถิ่น (พ.ศ.๒๕๖๑-๒๕๖๕) หน้าที่ ๑๐๑ ลำดับที่ ๑๕๖,๑๕๗,๑๕๘)	๑. เพื่อจ่ายเป็นค่าซ่อมแซมถนนลูกรังหรือหินคลุกสายต่างๆ และทรัพย์สินหรือสิ่งก่อสร้างที่อยู่ในความดูแลของอบต.ปากช่อง ๒. เพื่อจ่ายเป็นค่าซ่อมแซมถนนลาดยางสายทางต่างๆ ถนน คสล. ภายในหมู่บ้าน หมู่ที่ ๑-๑๖ และทรัพย์สินหรือสิ่งก่อสร้างที่อยู่ในความรับผิดชอบของ อบต. ๓.เพื่อจ่ายเป็นค่าซ่อมแซมถนนสายทางต่างๆ ภายในหมู่บ้านหมู่ที่ ๑-๑๖ กรณีเกิดการชำรุดเสียหายฉุกเฉินเร่งด่วน (ปรากฏในข้อบัญญัติฯ ปี ๒๕๖๓ หน้า ๑๕๑)	๕๐๐,๐๐๐	อบต.ปากช่อง	กองช่าง														
๒	ค่าก่อสร้างถนนลาดยางแบบแอสฟัลท์ติกคอนกรีตสายบ้านนาสมอ	ขนาดผิวจราจรกว้าง ๖.๐๐ เมตร ยาว ๑,๓๘๕.๐๐ เมตร รวมพื้นที่ผิวจราจรไม่น้อยกว่า ๘,๓๑๐.๐๐ ตารางเมตร (ปรากฏในประกาศอบจ.ราชบุรี เรื่อง การจัดสรรงบประมาณรายจ่ายประจำปีงบประมาณ พ.ศ. ๒๕๖๓ งบประมาณรายจ่ายเพิ่มเติม(ฉบับที่ ๑) ประจำปีงบประมาณ พ.ศ. ๒๕๖๒ และการโอนเงินเหลือจ่ายประจำปีงบประมาณ พ.ศ. ๒๕๖๒ ไปตั้งจ่ายรายการใหม่ขององค์การบริหารส่วนจังหวัดราชบุรี เพื่อพัฒนาท้องถิ่นในจังหวัดราชบุรี หน้า ๗)	๔,๑๐๔,๐๐๐	หมู่ที่ ๓ เชื่อมต่อ หมู่ที่ ๑๒ ตำบลปากช่อง อำเภอจอมบึง จังหวัดราชบุรี	อบจ.														

**บัญชีจำนวนโครงการพัฒนาท้องถิ่น กิจกรรมและงบประมาณ
แผนการดำเนินงาน ประจำปีงบประมาณ พ.ศ. ๒๕๖๓
องค์การบริหารส่วนตำบลปากช่อง อำเภอจอมบึง จังหวัดราชบุรี**

๑. ภายใต้ยุทธศาสตร์การพัฒนาด้านโครงการสร้างพื้นฐาน สาธารณูปโภค สาธารณูปการ

๑.๓ แผนงานการพาณิชย์

ร.ร.	โครงการ	รายละเอียดของกิจกรรมที่เกิดขึ้นจากโครงการ	งบประมาณ (บาท)	สถานที่ดำเนินการ	หน่วยงานรับผิดชอบหลัก	พ.ศ. ๒๕๖๒			พ.ศ. ๒๕๖๓											
						ต.ค.	พ.ย.	ธ.ค.	ม.ค.	ก.พ.	มี.ค.	เม.ย.	พ.ค.	มิ.ย.	ก.ค.	ส.ค.	ก.ย.			
๑	ซ่อมแซม บำรุง ปรับปรุง ระบบประปา หมู่บ้าน ระบบท่อจ่ายน้ำประปา ภายใน ตำบลปากช่อง (ปรากฏในแผนพัฒนาท้องถิ่น (พ.ศ.๒๕๖๑-๒๕๖๕) หน้าที่ ๑๑๙ ลำดับที่ ๑)	เพื่อจ่ายเป็นค่าจ้างเหมาบริการต่างๆ เช่น ค่าติดตั้งมิเตอร์ประปา ค่าจ้างแรงงานในการซ่อมแซมระบบประปา และค่าจ้างเหมาบริการอื่นๆ ที่จำเป็นและเกี่ยวข้องกับงานกิจการประปาขององค์การบริหารส่วนตำบลปากช่อง (ปรากฏในข้อบัญญัติฯ ปี ๒๕๖๓ หน้า ๑๕๖)	๒๐๐,๐๐๐	อบต.ปากช่อง	กองช่าง	←														→

บัญชีจำนวนโครงการพัฒนาท้องถิ่น กิจกรรมและงบประมาณ
แผนการดำเนินงาน ประจำปีงบประมาณ พ.ศ. ๒๕๖๓
องค์การบริหารส่วนตำบลปากช่อง อำเภอจอมบึง จังหวัดราชบุรี

๒. ยุทธศาสตร์การพัฒนาเศรษฐกิจพอเพียงและการลงทุน

๒.๑ แผนงานสร้างความเข้มแข็งชุมชน

ที่	โครงการ	รายละเอียดของกิจกรรมที่เกิดขึ้นจากโครงการ	งบประมาณ (บาท)	สถานที่ดำเนินการ	หน่วยงานรับผิดชอบหลัก	พ.ศ. ๒๕๖๒		พ.ศ. ๒๕๖๓												
						ต.ค.	พ.ย.	ธ.ค.	ม.ค.	ก.พ.	มี.ค.	เม.ย.	พ.ค.	มิ.ย.	ก.ค.	ส.ค.	ก.ย.			
๑	ฝึกอบรมและศึกษาดูงานเพื่อพัฒนาศักยภาพสร้างความรู้ความเข้าใจตามหลักปรัชญาเศรษฐกิจพอเพียง(ศาสตร์พระราชา) (ปรากฏในแผนพัฒนาท้องถิ่น พ.ศ.๒๕๖๑-๒๕๖๕) หน้าที่ ๑๒๔ ลำดับที่ ๔)	เพื่อจ่ายเป็นค่าใช้จ่ายในการฝึกอบรมและศึกษาดูงานตามหลักปรัชญาเศรษฐกิจพอเพียง (ศาสตร์พระราชา) เพื่อสร้างความรู้ความเข้าใจเกี่ยวกับหลักปรัชญาเศรษฐกิจพอเพียง เกษตรทฤษฎีใหม่ ให้แก่กลุ่มภาคประชาชน สภามัคคุเทศก์ชุมชนสามารถนำไปปรับใช้ในชีวิตประจำวันได้ (ปรากฏในข้อบัญญัติฯ ปี ๒๕๖๓ หน้า ๑๓๙)	๓๐๐,๐๐๐	อบต.ปากช่อง	สำนักปลัด															
๒	สนับสนุน ส่งเสริม ฝึกอบรมอาชีพเสริม (ปรากฏในแผนพัฒนาท้องถิ่น พ.ศ.๒๕๖๑-๒๕๖๕) หน้าที่ ๑๒๓ ลำดับที่ ๑)	เพื่อจ่ายเป็นค่าใช้จ่ายในการจัดโครงการกิจกรรมส่งเสริมและสนับสนุน เพิ่มศักยภาพของผู้นำชุมชน กลุ่มอาชีพต่างๆ ในตำบลปากช่อง เช่น การจัดตั้งกลุ่มอาชีพ, การฝึกอบรมศึกษาดูงาน และกิจกรรมอื่นๆ (ปรากฏในข้อบัญญัติฯ ปี ๒๕๖๓ หน้า ๑๔๐)	๕๐,๐๐๐	อบต.ปากช่อง	สำนักปลัด															

บัญชีจำนวนโครงการพัฒนาท้องถิ่น กิจกรรมและงบประมาณ
แผนการดำเนินงาน ประจำปีงบประมาณ พ.ศ. ๒๕๖๓
องค์การบริหารส่วนตำบลปากช่อง อำเภอจอมบึง จังหวัดราชบุรี

๓. ยุทธศาสตร์การพัฒนาคุณภาพชีวิตและการแก้ไขปัญหาเสพติด

๓.๑ แผนงานการรักษาความสงบภายใน

ที่	โครงการ	รายละเอียดของกิจกรรมที่เกิดขึ้นจากโครงการ	งบประมาณ (บาท)	สถานที่ดำเนินการ	หน่วยงานรับผิดชอบหลัก	พ.ศ. ๒๕๖๒			พ.ศ. ๒๕๖๓										
						ต.ค.	พ.ย.	ธ.ค.	ม.ค.	ก.พ.	มี.ค.	เม.ย.	พ.ค.	มิ.ย.	ก.ค.	ส.ค.	ก.ย.		
๑	บริหารจัดการศูนย์ประสานงานรักษาความปลอดภัยประจำท้องถิ่น (ศปถ.ต.ปากช่อง) (ปรากฏในแผนพัฒนาท้องถิ่น (พ.ศ.๒๕๖๑-๒๕๖๕) หน้าที่ ๑๕๙ ลำดับที่ ๑๓)	เพื่อจ่ายเป็นค่าใช้จ่ายตามโครงการศูนย์ประสานงานรักษาความปลอดภัยประจำท้องถิ่น (ศปถ.อบต.ปากช่อง) ตามแผนปฏิบัติงานดูแลรักษาความปลอดภัยในชีวิตและทรัพย์สินของประชาชนภายในเขตพื้นที่ความรับผิดชอบ (ปรากฏในข้อบัญญัติฯ ปี ๒๕๖๓ หน้า ๑๐๓)	๕๐,๐๐๐	อบต.ปากช่อง	สำนักปลัด														

๓. ยุทธศาสตร์การพัฒนาคุณภาพชีวิตและการแก้ไขปัญหาเสพติด

๓.๑ แผนงานการรักษาความสงบภายใน

ที่	โครงการ	รายละเอียดของกิจกรรมที่เกิดขึ้นจากโครงการ	งบประมาณ (บาท)	สถานที่ดำเนินการ	หน่วยงานรับผิดชอบหลัก	พ.ศ. ๒๕๖๒			พ.ศ. ๒๕๖๓										
						ต.ค.	พ.ย.	ธ.ค.	ม.ค.	ก.พ.	มี.ค.	เม.ย.	พ.ค.	มิ.ย.	ก.ค.	ส.ค.	ก.ย.		
๒	ฝึกอบรม อบรมทบทวนอาสาสมัครป้องกันภัย ฝ่ายพลเรือน (ปรากฏในแผนพัฒนาท้องถิ่น (พ.ศ.๒๕๖๑-๒๕๖๕) หน้าที่ ๑๕๘ ลำดับที่ ๑๒)	เพื่อจ่ายเป็นค่าใช้จ่ายในการฝึกอบรม หรือการฝึกอบรมทบทวนอาสาสมัครป้องกันภัยฝ่ายพลเรือน (อปพร.) รวมถึงเจ้าหน้าที่ผู้ปฏิบัติงานด้านการป้องกันและบรรเทาสาธารณภัย เช่น ค่าตอบแทนวิทยากร ค่าอาหาร อาหารว่างและเครื่องดื่ม ค่าวัสดุ อุปกรณ์ ค่าป้ายประชาสัมพันธ์โครงการ และอื่นๆ ที่จำเป็น เพื่อเพิ่มประสิทธิภาพการบริหารจัดการศูนย์อาสาสมัครป้องกันภัยฝ่ายพลเรือน องค์การบริหารส่วนตำบลปากช่อง (ปรากฏในข้อบัญญัติฯ ปี ๒๕๖๓ หน้า ๑๐๔)	๕๐,๐๐๐	อบต.ปากช่อง	สำนักปลัด				←										→

๓. ยุทธศาสตร์การพัฒนาคุณภาพชีวิตและการแก้ไขปัญหาเสพติด

๓.๑ แผนงานการรักษาความสงบภายใน

ที่	โครงการ	รายละเอียดของกิจกรรมที่เกิดขึ้นจากโครงการ	งบประมาณ (บาท)	สถานที่ดำเนินการ	หน่วยงานรับผิดชอบหลัก	พ.ศ. ๒๕๖๒			พ.ศ. ๒๕๖๓									
						ต.ค.	พ.ย.	ธ.ค.	ม.ค.	ก.พ.	มี.ค.	เม.ย.	พ.ค.	มิ.ย.	ก.ค.	ส.ค.	ก.ย.	
๓	ฝึกอบรมแผนการดับเพลิงและแผนป้องกันเตรียมความพร้อมรับสาธารณภัย (ปรากฏในแผนพัฒนาท้องถิ่น (พ.ศ.๒๕๖๑-๒๕๖๕) หน้าที่ ๑๕๘ ลำดับที่ ๑๐)	เพื่อจ่ายเป็นค่าใช้จ่ายในการฝึกอบรมแผนการดับเพลิง และแผนป้องกันเตรียมความพร้อมรับสาธารณภัย เพิ่มทักษะอาสาสมัครป้องกันภัยฝ่ายพลเรือน (อปพร.) รวมถึงเจ้าหน้าที่ผู้ปฏิบัติงานด้านการป้องกันและบรรเทาสาธารณภัย ผู้นำชุมชน เช่น ค่าตอบแทนวิทยากร ค่าอาหาร อาหารว่าง และเครื่องดื่ม ค่าวัสดุอุปกรณ์ ค่าป้ายประชาสัมพันธ์โครงการ และอื่นๆ ที่จำเป็น เพื่อเพิ่มประสิทธิภาพการบริหารจัดการศูนย์อาสาสมัครป้องกันภัย ฝ่ายพลเรือน องค์การบริหารส่วนตำบลปากช่อง (ปรากฏในข้อบัญญัติฯ ปี ๒๕๖๓ หน้า ๑๐๕)	๔๐,๐๐๐	อบต.ปากช่อง	สำนักปลัด				←									→

๓. ยุทธศาสตร์การพัฒนาคุณภาพชีวิตและการแก้ไขปัญหาเสพติด

๓.๑ แผนงานการรักษาความสงบภายใน

ที่	โครงการ	รายละเอียดของกิจกรรมที่เกิดขึ้นจากโครงการ	งบประมาณ (บาท)	สถานที่ดำเนินการ	หน่วยงานรับผิดชอบหลัก	พ.ศ. ๒๕๖๒			พ.ศ. ๒๕๖๓										
						ต.ค.	พ.ย.	ธ.ค.	ม.ค.	ก.พ.	มี.ค.	เม.ย.	พ.ค.	มิ.ย.	ก.ค.	ส.ค.	ก.ย.		
๔	ปรับปรุงซ่อมแซมท่อลอดเหลี่ยมบ้านแปดหลัง หมู่ที่ ๑๑ ตำบลปากช่อง (ปรากฏในแผนพัฒนาท้องถิ่น (พ.ศ.๒๕๖๑-๒๕๖๕) หน้าที่ ๑๖๕ ลำดับที่ ๔๕)	เพื่อจ่ายเป็นค่าปรับปรุงและซ่อมแซมโดยการเรียงหินยาแนวและหินก่อขนาดกว้าง ๕.๖๔-๑๐.๐๐ เมตร ยาว ๑๗.๕๐ เมตร พื้นที่ไม่น้อยกว่า ๑๔๗.๔๐ ตารางเมตรพร้อมติดตั้งการด์เรลยาว ๗.๖๒ เมตร จำนวน ๒ ชุด รายละเอียดตามแบบองค์การบริหารส่วนตำบลปากช่องกำหนด และจัดทำป้ายประชาสัมพันธ์โครงการ (ปรากฏในข้อบัญญัติฯ ปี ๒๕๖๓ หน้า ๑๕๓)	๑๗๗,๐๐๐	อบต.ปากช่อง	กองช่าง														

**บัญชีจำนวนโครงการพัฒนาท้องถิ่น กิจกรรมและงบประมาณ
แผนการดำเนินงาน ประจำปีงบประมาณ พ.ศ. ๒๕๖๓
องค์การบริหารส่วนตำบลปากช่อง อำเภอจอมบึง จังหวัดราชบุรี**

๓. ยุทธศาสตร์การพัฒนาคุณภาพชีวิตและการแก้ไขปัญหาเสพติด

๓.๒ แผนงานการศึกษา

ที่	โครงการ	รายละเอียดของกิจกรรมที่เกิดขึ้นจากโครงการ	งบประมาณ (บาท)	สถานที่ ดำเนินการ	หน่วยงาน รับผิดชอบหลัก	พ.ศ. ๒๕๖๒			พ.ศ. ๒๕๖๓								
						ต.ค.	พ.ย.	ธ.ค.	ม.ค.	ก.พ.	มี.ค.	เม.ย.	พ.ค.	มิ.ย.	ก.ค.	ส.ค.	ก.ย.
๑	ส่งเสริมการจัดกิจกรรมเนื่องในวันสำคัญ ต่างๆ (ปรากฏในแผนพัฒนาท้องถิ่น (พ.ศ.๒๕๖๑-๒๕๖๕) หน้าที่ ๑๓๘ ลำดับที่ ๑๒)	เพื่อจ่ายเป็นค่าใช้จ่ายในการจัดกิจกรรม งานวันสำคัญต่าง ๆ และค่าใช้จ่ายอื่นๆ ที่เกี่ยวข้องและจำเป็น (ปรากฏในข้อบัญญัติฯ ปี ๒๕๖๓ หน้า ๑๐๙)	๕๐,๐๐๐	อบต.ปากช่อง	กองการศึกษา	←→		←→						←→			
๒	สนับสนุนค่าจัดการเรียนการสอน (รายหัว) (ปรากฏในแผนพัฒนาท้องถิ่น (พ.ศ.๒๕๖๑-๒๕๖๕) หน้าที่ ๑๓๘ ลำดับที่ ๑๓)	เพื่อจ่ายเป็นค่าสื่อการเรียนการสอน วัสดุ การศึกษา และเครื่องเล่นพัฒนาการเด็ก และ อื่นๆ สำหรับเด็กปฐมวัยในศูนย์พัฒนาเด็ก เล็ก ที่อยู่ในความผิดชอบขององค์การบริหาร ส่วนตำบลปากช่อง ตามโครงการสนับสนุน ค่าใช้จ่ายการบริหารสถานศึกษา (ปรากฏในข้อบัญญัติฯ ปี ๒๕๖๓ หน้า ๑๑๔)	๒๓๒,๙๐๐	อบต.ปากช่อง	กองการศึกษา							←→					

๓. ยุทธศาสตร์การพัฒนาคุณภาพชีวิตและการแก้ไขปัญหาเสพติด

๓.๒ แผนงานการศึกษา

ที่	โครงการ	รายละเอียดของกิจกรรมที่เกิดขึ้นจากโครงการ	งบประมาณ (บาท)	สถานที่ ดำเนินการ	หน่วยงาน รับผิดชอบหลัก	พ.ศ. ๒๕๖๒			พ.ศ. ๒๕๖๓									
						ต.ค.	พ.ย.	ธ.ค.	ม.ค.	ก.พ.	มี.ค.	เม.ย.	พ.ค.	มิ.ย.	ก.ค.	ส.ค.	ก.ย.	
๓	สนับสนุนค่าใช้จ่ายในการจัดการศึกษา สำหรับศูนย์พัฒนาเด็กเล็ก (ปรากฏในแผนพัฒนาท้องถิ่น (พ.ศ.๒๕๖๑-๒๕๖๕) หน้าที่ ๑๓๘ ลำดับที่ ๑๔)	เพื่อจ่ายเป็นค่าหนังสือเรียน ค่าอุปกรณ์การเรียน ค่าเครื่องแบบ ค่ากิจกรรมพัฒนาผู้เรียน สำหรับ เด็กปฐมวัยในศูนย์พัฒนาเด็กเล็ก ที่อยู่ในความผิด ชอบขององค์การบริหารส่วนตำบลปากช่อง ตาม โครงการสนับสนุนค่าใช้จ่ายการบริหาร สถานศึกษา จำนวน ๗๔ คน เป็นเงิน ๘๓,๗๐๐ บาท ดังนี้ ๑)ค่าหนังสือเรียน อัตราคนละ ๒๐๐ บาท/ปี เป็น เงิน ๑๔,๘๐๐ บาท ๒)ค่าอุปกรณ์การเรียน อัตราคนละ ๒๐๐ บาท/ปี เป็นเงิน ๑๔,๘๐๐ บาท ๓)ค่าเครื่องแบบนักเรียน อัตราคนละ ๓๐๐ บาท/ ปี เป็นเงิน ๒๒,๒๐๐ บาท ๔)ค่ากิจกรรมพัฒนาผู้เรียนอัตราคนละ ๔๓๐บาท/ ปี เป็นเงิน ๓๑,๙๐๐บาท (ปรากฏในข้อบัญญัติฯ ปี ๒๕๖๓ หน้า ๑๑๔)	๘๓,๗๐๐	อบต.ปากช่อง	กองการศึกษา				←	→								

๓. ยุทธศาสตร์การพัฒนาคุณภาพชีวิตและการแก้ไขปัญหาเสพติด

๓.๒ แผนงานการศึกษา

ที่	โครงการ	รายละเอียดของกิจกรรมที่เกิดขึ้นจากโครงการ	งบประมาณ (บาท)	สถานที่ ดำเนินการ	หน่วยงาน รับผิดชอบหลัก	พ.ศ. ๒๕๖๒			พ.ศ. ๒๕๖๓									
						ต.ค.	พ.ย.	ธ.ค.	ม.ค.	ก.พ.	มี.ค.	เม.ย.	พ.ค.	มิ.ย.	ก.ค.	ส.ค.	ก.ย.	
๔	วันเด็กแห่งชาติ (ปรากฏในแผนพัฒนาท้องถิ่น (พ.ศ.๒๕๖๑-๒๕๖๕) หน้า ๑๓๖ ลำดับที่ ๒)	เพื่อจ่ายเป็นค่าใช้จ่ายในการจัดกิจกรรม โครงการวันเด็กแห่งชาติ เช่น ค่าของขวัญ ของรางวัล ค่าจ้างเหมาประกอบอาหาร ค่าจัด สถานที่ ค่าเช่าอุปกรณ์ไฟฟ้า เครื่องขยายเสียง ค่าเช่าเต็นท์ ค่าจ้างเหมาบริการ และค่าใช้จ่าย ที่จำเป็นอื่นๆ เพื่อให้เด็กของศูนย์พัฒนาเด็ก เล็กขององค์การบริหารส่วนตำบลปากช่อง เด็ก นักเรียน, เยาวชน,ผู้ปกครอง และประชาชนใน พื้นที่ตำบลปากช่องได้ร่วมจัดกิจกรรม (ปรากฏในข้อบัญญัติฯ ปี ๒๕๖๓ หน้า ๑๑๕)	๑๕๐,๐๐๐	อบต.ปากช่อง	กองการศึกษา			←→										
๕	ส่งเสริมการศึกษาของเด็กก่อนวัยเรียน (ปรากฏในแผนพัฒนาท้องถิ่น (พ.ศ.๒๕๖๑-๒๕๖๕) หน้า ๑๓๗ ลำดับที่ ๙)	เพื่อจ่ายเป็นค่าใช้จ่ายในการจัดกิจกรรม โครงการต่างๆ ของศูนย์พัฒนาเด็กเล็กของ องค์การบริหารส่วนตำบลปากช่อง (ปรากฏในข้อบัญญัติฯ ปี ๒๕๖๓ หน้า ๑๑๕)	๑๒๐,๐๐๐	อบต.ปากช่อง	กองการศึกษา	←												→
๖	พัฒนาศักยภาพครูผู้ดูแลเด็ก บุคลากร ทางการศึกษา (ปรากฏในแผนพัฒนาท้องถิ่น (พ.ศ.๒๕๖๑-๒๕๖๕) หน้าที่ ๑๓๗ ลำดับที่ ๗)	เพื่อจ่ายเป็นค่าใช้จ่ายสำหรับพัฒนา ฝึกอบรม ผู้ประกอบวิชาชีพครูที่สังกัดศูนย์พัฒนาเด็กเล็ก ขององค์การบริหารส่วนตำบลปากช่อง (ปรากฏในข้อบัญญัติฯ ปี ๒๕๖๓ หน้า ๑๑๖)	๓๐,๐๐๐	อบต.ปากช่อง	กองการศึกษา	←												→

๓. ยุทธศาสตร์การพัฒนาคุณภาพชีวิตและการแก้ไขปัญหาเสพติด

๓.๒ แผนงานการศึกษา

ที่	โครงการ	รายละเอียดของกิจกรรมที่เกิดขึ้นจากโครงการ	งบประมาณ (บาท)	สถานที่ ดำเนินการ	หน่วยงาน รับผิดชอบหลัก	พ.ศ. ๒๕๖๒			พ.ศ. ๒๕๖๓									
						ต.ค.	พ.ย.	ธ.ค.	ม.ค.	ก.พ.	มี.ค.	เม.ย.	พ.ค.	มิ.ย.	ก.ค.	ส.ค.	ก.ย.	
๗	อาหารกลางวันเด็กก่อนวัยเรียน (ปรากฏในแผนพัฒนาท้องถิ่น (พ.ศ.๒๕๖๑-๒๕๖๕) หน้าที่ ๑๓๗ ลำดับที่ ๔)	เพื่อจ่ายเป็นค่าอาหารกลางวัน สำหรับเด็ก ปฐมวัยในศูนย์พัฒนาเด็กเล็กที่อยู่ในความ รับผิดชอบขององค์การบริหารส่วนตำบลปาก ช่อง ตามโครงการสนับสนุนค่าใช้จ่ายการ บริหารสถานศึกษา (ปรากฏในข้อบัญญัติฯ ปี ๒๕๖๓ หน้า ๑๑๖)	๖๑๗,๓๐๐	อบต.ปากช่อง	กองการศึกษา		←			→		←						→
๘	อาหารเสริม (นม) ให้กับเด็กก่อนวัยเรียน (ปรากฏในแผนพัฒนาท้องถิ่น (พ.ศ.๒๕๖๑-๒๕๖๕) หน้า ๑๓๖ ลำดับที่ ๓)	ค่าจัดซื้ออาหารเสริม (นม) สำหรับศูนย์พัฒนา เด็กเล็ก ในความรับผิดชอบขององค์การบริหาร ส่วนตำบลปากช่อง (ปรากฏในข้อบัญญัติฯ ปี ๒๕๖๓ หน้า ๑๑๗)	๒๖๒,๕๐๐	อบต.ปากช่อง	กองการศึกษา	←												→
๙	อาหารเสริม (นม) ให้กับเด็ก นักเรียนใน เขตพื้นที่ความรับผิดชอบ (ปรากฏในแผนพัฒนาท้องถิ่น (พ.ศ.๒๕๖๑-๒๕๖๕) หน้า ๑๓๗ ลำดับที่ ๕)	ค่าจัดซื้ออาหารเสริม (นม) สำหรับนักเรียนใน สังกัดสำนักงานคณะกรรมการการศึกษาขั้น พื้นฐาน (สพฐ.) ในเขตตำบลปากช่อง (ปรากฏในข้อบัญญัติฯ ปี ๒๕๖๓ หน้า ๑๑๗)	๑,๕๐๐,๔๐๐	อบต.ปากช่อง	กองการศึกษา	←												→
๑๐	อุดหนุนอาหารกลางวันให้กับเด็กนักเรียน (ปรากฏในแผนพัฒนาท้องถิ่น (พ.ศ.๒๕๖๑-๒๕๖๕) หน้า ๑๓๗ ลำดับที่ ๖)	๑. เพื่อจ่ายเป็นเงินอุดหนุนสำหรับสนับสนุน เป็นค่าอาหารกลางวันให้กับเด็กนักเรียน โรงเรียนบ้านพุดแค (ปรากฏในข้อบัญญัติฯ ปี ๒๕๖๓ หน้า ๑๑๘)	๒๗๒,๐๐๐	อบต.ปากช่อง	กองการศึกษา		←			→		←						→

๓. ยุทธศาสตร์การพัฒนาคุณภาพชีวิตและการแก้ไขปัญหาเสพติด

๓.๒ แผนงานการศึกษา

ที่	โครงการ	รายละเอียดของกิจกรรมที่เกิดขึ้นจากโครงการ	งบประมาณ (บาท)	สถานที่ ดำเนินการ	หน่วยงาน รับผิดชอบหลัก	พ.ศ. ๒๕๖๒				พ.ศ. ๒๕๖๓									
						ต.ค.	พ.ย.	ธ.ค.	ม.ค.	ก.พ.	มี.ค.	เม.ย.	พ.ค.	มิ.ย.	ก.ค.	ส.ค.	ก.ย.		
		๒. เพื่อจ่ายเป็นเงินอุดหนุนสำหรับสนับสนุนเป็นค่าอาหารกลางวันให้กับเด็กนักเรียนโรงเรียนบ้านหนองตาเน็ด (ปรากฏในข้อบัญญัติฯ ปี ๒๕๖๓ หน้า ๑๑๘)	๓๒๐,๐๐๐	อบต.ปากช่อง	กองการศึกษา		←				→		←						→
		๓. เพื่อจ่ายเป็นเงินอุดหนุนสำหรับสนับสนุนเป็นค่าอาหารกลางวันให้กับเด็กนักเรียนโรงเรียนบ้านหนองไผ่ (ปรากฏในข้อบัญญัติฯ ปี ๒๕๖๓ หน้า ๑๑๙)	๒๘๘,๐๐๐	อบต.ปากช่อง	กองการศึกษา		←				→		←						→
		๔. เพื่อจ่ายเป็นเงินอุดหนุนสำหรับสนับสนุนเป็นค่าอาหารกลางวันให้กับเด็กนักเรียนโรงเรียนบ้านห้วยยาง (ปรากฏในข้อบัญญัติฯ ปี ๒๕๖๓ หน้า ๑๑๙)	๘๐,๐๐๐	อบต.ปากช่อง	กองการศึกษา		←				→		←						→
		๕. เพื่อจ่ายเป็นเงินอุดหนุนสำหรับสนับสนุนเป็นค่าอาหารกลางวันให้กับเด็กนักเรียนโรงเรียนวัดเขาปิ่นทอง (ปรากฏในข้อบัญญัติฯ ปี ๒๕๖๓ หน้า ๑๑๙)	๑,๐๖๘,๐๐๐	อบต.ปากช่อง	กองการศึกษา		←				→		←						→

๓. ยุทธศาสตร์การพัฒนาคุณภาพชีวิตและการแก้ไขปัญหาเสพติด

๓.๒ แผนงานการศึกษา

ที่	โครงการ	รายละเอียดของกิจกรรมที่เกิดขึ้นจากโครงการ	งบประมาณ (บาท)	สถานที่ ดำเนินการ	หน่วยงาน รับผิดชอบหลัก	พ.ศ. ๒๕๖๒			พ.ศ. ๒๕๖๓													
						ต.ค.	พ.ย.	ธ.ค.	ม.ค.	ก.พ.	มี.ค.	เม.ย.	พ.ค.	มิ.ย.	ก.ค.	ส.ค.	ก.ย.					
		๖. เพื่อจ่ายเป็นเงินอุดหนุนสำหรับสนับสนุนเป็นค่าอาหารกลางวันให้กับเด็กนักเรียนโรงเรียนวัดปากช่อง (ปรากฏในข้อบัญญัติฯ ปี ๒๕๖๓ หน้า ๑๒๐)	๙๒๘,๐๐๐	อบต.ปากช่อง	กองการศึกษา		←					→										
		๗. เพื่อจ่ายเป็นเงินอุดหนุนสำหรับสนับสนุนเป็นค่าอาหารกลางวันให้กับเด็กนักเรียนโรงเรียนวัดสูงเนิน (ปรากฏในข้อบัญญัติฯ ปี ๒๕๖๓ หน้า ๑๒๐)	๑๗๖,๐๐๐	อบต.ปากช่อง	กองการศึกษา		←					→			←						→	
๑๑	สภาเด็กและเยาวชนตำบลปากช่อง (ปรากฏในแผนพัฒนาท้องถิ่น (พ.ศ.๒๕๖๑-๒๕๖๕) หน้าที่ ๑๓๖ ลำดับที่ ๔)	เพื่อจ่ายเป็นเงินอุดหนุนสภาเด็กและเยาวชนตำบลปากช่อง เป็นค่าใช้จ่ายในการบริหารการจัดโครงการและกิจกรรมต่างๆ เพื่อพัฒนาส่งเสริมสร้างกระบวนการเรียนรู้และการมีส่วนร่วมของเด็กและเยาวชนตำบลปากช่องในการพัฒนาตนเอง สังคม และชุมชน ตำบล หรือกิจการที่เป็นสาธารณประโยชน์อื่นๆ (ปรากฏในข้อบัญญัติฯ ปี ๒๕๖๓ หน้า ๑๒๑)	๑๐๐,๐๐๐	อบต.ปากช่อง	กองการศึกษา															←		→

๓. ยุทธศาสตร์การพัฒนาคุณภาพชีวิตและการแก้ไขปัญหาเสพติด

๓.๒ แผนงานการศึกษา

ที่	โครงการ	รายละเอียดของกิจกรรมที่เกิดขึ้นจากโครงการ	งบประมาณ (บาท)	สถานที่ ดำเนินการ	หน่วยงาน รับผิดชอบหลัก	พ.ศ. ๒๕๖๒			พ.ศ. ๒๕๖๓									
						ต.ค.	พ.ย.	ธ.ค.	ม.ค.	ก.พ.	มี.ค.	เม.ย.	พ.ค.	มิ.ย.	ก.ค.	ส.ค.	ก.ย.	
๑๒	ก่อสร้างลานคอนกรีตพร้อมโครงหลังคา ศพด.บ้านพุแค (ปรากฏในแผนพัฒนาท้องถิ่น (พ.ศ.๒๕๖๑-๒๕๖๕) หน้าที่ ๑๓๙ ลำดับที่ ๑๗)	เพื่อจ่ายเป็นค่าก่อสร้างลานคอนกรีตพร้อม โครงหลังคา ศพด.บ้านพุแค ขนาดพื้นที่อาคาร กว้าง ๑๕.๐๐ เมตร ยาว ๑๐.๐๐ เมตร ปริมาณพื้นที่ ๑๕๐.๐๐ ตารางเมตร รายละเอียดตามแบบองค์การบริหารส่วน ตำบลปากช่องกำหนด (ปรากฏในข้อบัญญัติฯ ปี ๒๕๖๓ หน้า ๑๕๒)	๔๒๔,๐๐๐	อบต.ปากช่อง	กองการศึกษา				←	→								
๑๓	ก่อสร้างห้องรับประทานอาหารศพด. บ้านหนองตาเน็ด (ปรากฏในแผนพัฒนาท้องถิ่น (พ.ศ.๒๕๖๑-๒๕๖๕) หน้าที่ ๑๓๙ ลำดับที่ ๑๖)	เพื่อจ่ายเป็นค่าก่อสร้างห้องรับประทานอาหาร ศพด.บ้านหนองตาเน็ด ขนาดพื้นที่ อาคาร กว้าง ๔.๐๐ เมตร ยาว ๖.๒๕ เมตร ปริมาณพื้นที่ ๒๕.๐๐ ตารางเมตร รายละเอียดตามแบบองค์การบริหารส่วน ตำบลปากช่องกำหนด (ปรากฏในข้อบัญญัติฯ ปี ๒๕๖๓ หน้า ๑๕๒)	๒๐๙,๐๐๐	อบต.ปากช่อง	กองการศึกษา				←	→								

๓. ยุทธศาสตร์การพัฒนาคุณภาพชีวิตและการแก้ไขปัญหาเสพติด

๓.๒ แผนงานการศึกษา

ที่	โครงการ	รายละเอียดของกิจกรรมที่เกิดขึ้นจากโครงการ	งบประมาณ (บาท)	สถานที่ ดำเนินการ	หน่วยงาน รับผิดชอบหลัก	พ.ศ. ๒๕๖๒			พ.ศ. ๒๕๖๓								
						ต.ค.	พ.ย.	ธ.ค.	ม.ค.	ก.พ.	มี.ค.	เม.ย.	พ.ค.	มิ.ย.	ก.ค.	ส.ค.	ก.ย.
๑๔	ปรับปรุงซ่อมแซมอาคาร ศพด. อบต.ปากช่อง (ปรากฏในแผนพัฒนาท้องถิ่น (พ.ศ.๒๕๖๑-๒๕๖๕) หน้าที่ ๑๓๙ ลำดับที่ ๑๘)	เพื่อจ่ายเป็นค่าปรับปรุงซ่อมแซมอาคาร ศพด.อบต.ปากช่องขนาดพื้นที่ปรับปรุงกว้าง๘.๕๐ เมตร ยาว ๑๘.๐๐ เมตร ปริมาณพื้นที่ ๑๕๓.๐๐ ตารางเมตร และห้องน้ำ กว้าง ๑.๐๐ เมตร ยาว ๓.๐๐ เมตร ๒ ห้อง (ปรากฏในข้อบัญญัติฯ ปี ๒๕๖๓ หน้า ๑๕๓)	๒๔๙,๐๐๐	อบต.ปากช่อง	กองการศึกษา							←	→				
๑๕	ปรับปรุงซ่อมแซมอาคาร ศพด.บ้านหนองชะนาง (ปรากฏในแผนพัฒนาท้องถิ่น (พ.ศ.๒๕๖๑-๒๕๖๕) หน้าที่ ๑๓๘ ลำดับที่ ๑๕)	เพื่อจ่ายเป็นค่าปรับปรุงซ่อมแซมอาคาร ศพด.บ้านหนองชะนาง ขนาดพื้นที่ติดตั้งรั้วตาข่ายเหล็ก ๒๓๑.๐๐ ตร.ม. รางน้ำฝนสังกะสี ๑๕๕.๐๐ ม. และอ่างล้างมือ ขนาดกว้าง ๐.๕๐ ม. ยาว ๔.๐๐ ม. สูง ๐.๕๐ ม. (ปรากฏในข้อบัญญัติฯ ปี ๒๕๖๓ หน้า ๑๕๓)	๓๓๔๐๐๐	อบต.ปากช่อง	กองการศึกษา							←	→				

**บัญชีจำนวนโครงการพัฒนาท้องถิ่น กิจกรรมและงบประมาณ
แผนการดำเนินงาน ประจำปีงบประมาณ พ.ศ. ๒๕๖๓
องค์การบริหารส่วนตำบลปากช่อง อำเภอจอมบึง จังหวัดราชบุรี**

๓. ยุทธศาสตร์การพัฒนาคุณภาพชีวิตและการแก้ไขปัญหาเสพติด

๓.๓ แผนงานสาธารณสุข

ที่	โครงการ	รายละเอียดของกิจกรรมที่เกิดขึ้นจากโครงการ	งบประมาณ (บาท)	สถานที่ ดำเนินการ	หน่วยงาน รับผิดชอบหลัก	พ.ศ. ๒๕๖๒			พ.ศ. ๒๕๖๓								
						ต.ค.	พ.ย.	ธ.ค.	ม.ค.	ก.พ.	มี.ค.	เม.ย.	พ.ค.	มิ.ย.	ก.ค.	ส.ค.	ก.ย.
๑	ป้องกันและควบคุมโรคพิษสุนัขบ้า (ปรากฏในแผนพัฒนาท้องถิ่น (พ.ศ.๒๕๖๑-๒๕๖๕) หน้าที่ ๑๕๒ ลำดับที่ ๗)	เพื่อจ่ายเป็นค่าดำเนินการโครงการป้องกันโรคพิษ สุนัขบ้า ตามโครงการสัตว์ปลอดโรค คนปลอดภัย จากโรคพิษสุนัขบ้า ตามพระปณิธาน ศาสตราจารย์. ดร.สมเด็จพะเจ้าน้องนางเธอเจ้าฟ้าจุฬาภรณวลัย ลักษณ์ อัครราชกุมารี กรมพระศรีสวางควัฒน วรชิตดิยราชนารี - สำหรับการสำรวจประชากรสุนัข แมว และขึ้น ทะเบียนสัตว์ - สำหรับจัดซื้อวัคซีน ยาคุมกำเนิด วัสดุอุปกรณ์ ทางการแพทย์ และอุปกรณ์ต่างๆ รวมถึงค่าใช้จ่าย อื่น ที่เกี่ยวเนื่องสำหรับขับเคลื่อนโครงการสัตว์ปลอด โรค คนปลอดภัยจากโรคพิษสุนัขบ้า (ปรากฏในข้อบัญญัติฯ ปี ๒๕๖๓ หน้า ๑๒๒)	๑๖๐,๐๐๐	อบต.ปากช่อง	สำนักปลัด				←	→							

๓. ยุทธศาสตร์การพัฒนาคุณภาพชีวิตและการแก้ไขปัญหาสุขภาพจิต

๓.๓ แผนงานสาธารณสุข

ที่	โครงการ	รายละเอียดของกิจกรรมที่เกิดขึ้นจากโครงการ	งบประมาณ (บาท)	สถานที่ ดำเนินการ	หน่วยงาน รับผิดชอบหลัก	พ.ศ. ๒๕๖๒			พ.ศ. ๒๕๖๓									
						ต.ค.	พ.ย.	ธ.ค.	ม.ค.	ก.พ.	มี.ค.	เม.ย.	พ.ค.	มิ.ย.	ก.ค.	ส.ค.	ก.ย.	
๒	ส่งเสริม สนับสนุนกิจกรรมด้านสาธารณสุข (ปรากฏในแผนพัฒนาท้องถิ่น (พ.ศ.๒๕๖๑-๒๕๖๕) หน้า ๑๕๑ ลำดับที่ ๒)	๑. อุดหนุนหน่วยบริการสาธารณสุข รพ.สต.บ้านเขาปิ่นทอง เพื่อเป็นค่าอาหาร อาหารว่างและเครื่องดื่ม และอื่นๆ ที่จำเป็น ในการดำเนินโครงการสร้างเสริมคุณภาพชีวิต ของผู้สูงอายุ (ปรากฏในข้อบัญญัติฯ ปี ๒๕๖๓ หน้า ๑๒๔)	๓๖,๐๐๐	อบต.ปากช่อง	สำนักปลัด					←	→							
		๒. อุดหนุนหน่วยบริการสาธารณสุข รพ.สต.บ้านเขาผึ้ง เพื่อเป็นค่าอาหาร อาหารว่าง และเครื่องดื่ม และอื่นๆ ที่จำเป็น ในการดำเนินโครงการสร้างเสริมคุณภาพชีวิต ของผู้สูงอายุ (ปรากฏในข้อบัญญัติฯ ปี ๒๕๖๓ หน้า ๑๒๔)	๓๖,๐๐๐	อบต.ปากช่อง	สำนักปลัด					←	→							

๓. ยุทธศาสตร์การพัฒนาคุณภาพชีวิตและการแก้ไขปัญหาเสพติด

๓.๓ แผนงานสาธารณสุข

ที่	โครงการ	รายละเอียดของกิจกรรมที่เกิดขึ้นจากโครงการ	งบประมาณ (บาท)	สถานที่ ดำเนินการ	หน่วยงาน รับผิดชอบหลัก	พ.ศ. ๒๕๖๒			พ.ศ. ๒๕๖๓										
						ต.ค.	พ.ย.	ธ.ค.	ม.ค.	ก.พ.	มี.ค.	เม.ย.	พ.ค.	มิ.ย.	ก.ค.	ส.ค.	ก.ย.		
		๓. อุดหนุนหน่วยบริการสาธารณสุข รพ.สต.ปากช่อง เพื่อเป็นค่าอาหาร อาหารว่าง และเครื่องดื่ม และอื่นๆ ที่จำเป็นในการดำเนิน โครงการสร้างเสริมคุณภาพชีวิตของผู้สูงอายุ (ปรากฏในข้อบัญญัติฯ ปี ๒๕๖๓ หน้า ๑๒๕)	๓๖,๐๐๐	อบต.ปากช่อง	สำนักปลัด					←	→								
๓	เงินอุดหนุนสำหรับการดำเนินงานตาม แนวทางโครงการพระราชดำริด้าน สาธารณสุข ๑.โครงการควบคุมโรคขาดสารไอโอดีนของ สมเด็จพระกนิษฐาธิราชเจ้า กรมสมเด็จพระ เทพรัตนราชสุดาฯ สยามบรมราชกุมารี ๒. โครงการส่งเสริมโภชนาการและสุขภาพ อนามัยแม่และเด็กของสมเด็จพระกนิษฐาธิ ราชเจ้า กรมสมเด็จพระเทพรัตนราชสุดาฯ สยามบรมราชกุมารี ๓. โครงการรณรงค์และแก้ไขปัญหาเสพติด To be number one (ปรากฏในแผนพัฒนาท้องถิ่น (พ.ศ.๒๕๖๑-๒๕๖๕) หน้า ๑๕๓ ลำดับที่ ๑๑)	เพื่อจ่ายเป็นเงินอุดหนุนคณะกรรมการหมู่บ้าน หมู่ ที่ ๑-๑๖ เพื่อดำเนินงานตามโครงการพระราชดำริ ด้านสาธารณสุข หมู่บ้านละ ๒๐,๐๐๐ บาท เช่น โครงการรณรงค์ป้องกันและควบคุมโรคขาดสาร ไอโอดีน หมู่ที่ ๑-๑๖ หรือโครงการส่งเสริม โภชนาการและสุขภาพอนามัยแม่และเด็กของ สมเด็จพระกนิษฐาธิราชเจ้า กรมสมเด็จพระ เทพรัตนราชสุดาฯ สยามบรมราชกุมารี หรือ โครงการรณรงค์ และแก้ไขปัญหาเสพติด TO BE NUMBER ONE หมู่ที่ ๑-๑๖ และหรือโครงการตาม พระราชดำริด้านสาธารณสุข อื่นๆ (ปรากฏในข้อบัญญัติฯ ปี ๒๕๖๓ หน้า ๑๒๕)	๓๒๐,๐๐๐	อบต.ปากช่อง	สำนักปลัด													←	→

๓. ยุทธศาสตร์การพัฒนาคุณภาพชีวิตและการแก้ไขปัญหาเสพติด

๓.๓ แผนงานสาธารณสุข

ที่	โครงการ	รายละเอียดของกิจกรรมที่เกิดขึ้นจากโครงการ	งบประมาณ (บาท)	สถานที่ ดำเนินการ	หน่วยงาน รับผิดชอบหลัก	พ.ศ. ๒๕๖๒			พ.ศ. ๒๕๖๓									
						ต.ค.	พ.ย.	ธ.ค.	ม.ค.	ก.พ.	มี.ค.	เม.ย.	พ.ค.	มิ.ย.	ก.ค.	ส.ค.	ก.ย.	
๔	ส่งเสริม สนับสนุนเพิ่มศักยภาพของ กองทุนหลักประกันสุขภาพ อบต.ปากช่อง (ปรากฏในแผนพัฒนาท้องถิ่น (พ.ศ.๒๕๖๑-๒๕๖๕) หน้า ๑๕๑ ลำดับที่ ๑)	เพื่อจ่ายเป็นเงินสมทบกองทุนหลักประกัน สุขภาพองค์การบริหารส่วนตำบลปากช่อง (ปรากฏในข้อบัญญัติฯ ปี ๒๕๖๓ หน้า ๑๕๙)	๒๒๐,๐๐๐	อบต.ปากช่อง	สำนักปลัด	←	→											

**บัญชีจำนวนโครงการพัฒนาท้องถิ่น กิจกรรมและงบประมาณ
แผนการดำเนินงาน ประจำปีงบประมาณ พ.ศ. ๒๕๖๓
องค์การบริหารส่วนตำบลปากช่อง อำเภอจอมบึง จังหวัดราชบุรี**

๓. ยุทธศาสตร์การพัฒนาคุณภาพชีวิตและการแก้ไขปัญหาสุขภาพ

๓.๔ แผนงานสังคมสงเคราะห์

ที่	โครงการ	รายละเอียดของกิจกรรมที่เกิดขึ้นจากโครงการ	งบประมาณ (บาท)	สถานที่ดำเนินการ	หน่วยงานรับผิดชอบหลัก	พ.ศ. ๒๕๖๒			พ.ศ. ๒๕๖๓										
						ต.ค.	พ.ย.	ธ.ค.	ม.ค.	ก.พ.	มี.ค.	เม.ย.	พ.ค.	มิ.ย.	ก.ค.	ส.ค.	ก.ย.		
๑	เพิ่มประสิทธิภาพศูนย์ปฏิบัติการร่วมในการช่วยเหลือประชาชนและการพัฒนาศักยภาพการบริหารจัดการขององค์กรปกครองส่วนท้องถิ่น อำเภอจอมบึง จังหวัดราชบุรี (ปรากฏในแผนพัฒนาท้องถิ่น (พ.ศ.๒๕๖๑-๒๕๖๕) หน้าที่ ๑๓๑ ลำดับที่ ๙)	เพื่อจ่ายเป็นเงินอุดหนุนโครงการเพิ่มประสิทธิภาพศูนย์ปฏิบัติการร่วมในการช่วยเหลือประชาชน และการพัฒนาศักยภาพการบริหารจัดการขององค์กรปกครองส่วนท้องถิ่น อำเภอจอมบึง จังหวัดราชบุรี ประจำปีงบประมาณ ๒๕๖๓ ให้กับองค์การบริหารส่วนตำบลจอมบึง เป็นค่าใช้จ่ายในการบริหารงานของสถานที่กลางๆ การจัดซื้อวัสดุครุภัณฑ์ เครื่องเขียนแบบพิมพ์ ค่าซ่อมเครื่องใช้สำนักงาน และอุปกรณ์อื่นที่จำเป็น เครื่องอำนวยความสะดวก เครื่องสาธารณูปโภคต่างๆ ค่าจ้างเจ้าหน้าที่ช่วยเหลือปฏิบัติงาน บริการแก่ผู้ใช้สถานที่กลางๆ ผู้มาติดต่อและประสานงาน และค่าใช้จ่ายอื่นที่เกี่ยวข้องและจำเป็น (ปรากฏในข้อบัญญัติฯ ปี ๒๕๖๓ หน้า ๑๒๗)	๒๐,๐๐๐	อบต.ปากช่อง	สำนักปลัด				←										→

บัญชีจำนวนโครงการพัฒนาท้องถิ่น กิจกรรมและงบประมาณ
แผนการดำเนินงาน ประจำปีงบประมาณ พ.ศ. ๒๕๖๓
องค์การบริหารส่วนตำบลปากช่อง อำเภอจอมบึง จังหวัดราชบุรี

๓. ยุทธศาสตร์การพัฒนาคุณภาพชีวิตและการแก้ไขปัญหาเสพติด

๓.๕ แผนงานสร้างความเข้มแข็งของชุมชน

ที่	โครงการ	รายละเอียดของกิจกรรมที่เกิดขึ้นจากโครงการ	งบประมาณ (บาท)	สถานที่ ดำเนินการ	หน่วยงาน รับผิดชอบหลัก	พ.ศ. ๒๕๖๒			พ.ศ. ๒๕๖๓											
						ต.ค.	พ.ย.	ธ.ค.	ม.ค.	ก.พ.	มี.ค.	เม.ย.	พ.ค.	มิ.ย.	ก.ค.	ส.ค.	ก.ย.			
๑	ป้องกันและแก้ไขปัญหายาเสพติด (ปรากฏในแผนพัฒนาท้องถิ่น (พ.ศ.๒๕๖๑-๒๕๖๕) หน้าที่ ๑๓๒ ลำดับที่ ๓)	เพื่อจ่ายเป็นค่าใช้จ่ายตามโครงการป้องกันและ แก้ไขปัญหายาเสพติด ในพื้นที่ตำบลปากช่อง เช่น กิจกรรมค่าใช้จ่ายสำหรับส่งเสริมบำบัด ฟื้นฟูผู้เสพ/ผู้ติดยาเสพติดและการส่งเสริม อาชีพให้แก่ผู้ผ่านการบำบัด หรือกิจกรรม รณรงค์ป้องกันและแก้ไขปัญหายาเสพติด หรือ กิจกรรมการอบรมให้ความรู้หรือค่าใช้จ่าย อื่นๆ ที่เกี่ยวข้อง (ปรากฏในข้อบัญญัติฯ ปี ๒๕๖๓ หน้า ๑๓๙)	๑๐๐,๐๐๐	อบต.ปากช่อง	สำนักปลัด							←								→

๓. ยุทธศาสตร์การพัฒนาคุณภาพชีวิตและการแก้ไขปัญหาเสพติด

๓.๕ แผนงานสร้างความเข้มแข็งของชุมชน

ที่	โครงการ	รายละเอียดของกิจกรรมที่เกิดขึ้นจากโครงการ	งบประมาณ (บาท)	สถานที่ ดำเนินการ	หน่วยงาน รับผิดชอบหลัก	พ.ศ. ๒๕๖๒			พ.ศ. ๒๕๖๓									
						ต.ค.	พ.ย.	ธ.ค.	ม.ค.	ก.พ.	มี.ค.	เม.ย.	พ.ค.	มิ.ย.	ก.ค.	ส.ค.	ก.ย.	
๒	พัฒนาศักยภาพประชาคมหมู่บ้านเข้มแข็ง (ปรากฏในแผนพัฒนาท้องถิ่น (พ.ศ.๒๕๖๑-๒๕๖๕) หน้าที่ ๑๓๒ ลำดับที่ ๒)	เพื่อจ่ายเป็นค่าใช้จ่ายในการดำเนินกิจกรรม การจัดเวทีประชาคม การรักษาความสงบ เรียบร้อยของชุมชนในเขตตำบลปากช่อง การ ป้องกันปัญหาอาชญากรรม การส่งเสริมและ สนับสนุนการป้องกันและรักษาความปลอดภัย ในชีวิตและทรัพย์สิน ส่งเสริมการแก้ไขปัญห ยาเสพติด และรายจ่ายอื่นๆ เกี่ยวกับการ ดำเนินกิจกรรมต่างๆ ของหมู่บ้าน (ปรากฏในข้อบัญญัติฯ ปี ๒๕๖๓ หน้า ๑๔๐)	๘๐,๐๐๐	อบต.ปากช่อง	สำนักปลัด			←										→
๓	ส่งเสริมสนับสนุน เพิ่มศักยภาพการ ดำเนินงานศูนย์บริการคนพิการ ตำบลปากช่อง (ปรากฏในแผนพัฒนาท้องถิ่น (พ.ศ.๒๕๖๑-๒๕๖๕) หน้าที่ ๑๓๒ ลำดับที่ ๑)	เพื่อจ่ายเป็นค่าใช้จ่ายในการดำเนินการ เสริมสร้างศักยภาพความเข้มแข็งของ ศูนย์บริการคนพิการ เพื่อพัฒนาด้านสุขภาพ คนพิการ ให้ได้รับความช่วยเหลือในด้านต่างๆ เช่น การตรวจสุขภาพ การให้ความรู้เกี่ยวกับ สิทธิของคนพิการ การส่งเสริมอาชีพ และกิจการ อื่นๆ อันเกี่ยวเนื่องกับการพัฒนาคุณภาพชีวิต คนพิการ (ปรากฏในข้อบัญญัติฯ ปี ๒๕๖๓ หน้า ๑๔๑)	๕๐,๐๐๐	อบต.ปากช่อง	สำนักปลัด				←									→

๓. ยุทธศาสตร์การพัฒนาคุณภาพชีวิตและการแก้ไขปัญหาเสพติด

๓.๕ แผนงานสร้างความเข้มแข็งของชุมชน

ที่	โครงการ	รายละเอียดของกิจกรรมที่เกิดขึ้นจากโครงการ	งบประมาณ (บาท)	สถานที่ ดำเนินการ	หน่วยงาน รับผิดชอบหลัก	พ.ศ. ๒๕๖๒			พ.ศ. ๒๕๖๓										
						ต.ค.	พ.ย.	ธ.ค.	ม.ค.	ก.พ.	มี.ค.	เม.ย.	พ.ค.	มิ.ย.	ก.ค.	ส.ค.	ก.ย.		
๔	อุดหนุนสภาองค์กรชุมชน (ปรากฏในแผนพัฒนาท้องถิ่น (พ.ศ.๒๕๖๑-๒๕๖๕) หน้าที่ ๑๗๘ ลำดับที่ ๑)	เพื่อจ่ายเป็นค่าใช้จ่ายในการดำเนินเสริมสร้าง ศักยภาพความเข้มแข็งของสภาองค์กรชุมชน การเมืองภาคพลเมือง หรือประชาคมหมู่บ้าน ตลอดจนอาสาพัฒนาชุมชน ในการดำเนินการ กิจการของสภาองค์กรชุมชนตำบลปากช่อง (ปรากฏในข้อบัญญัติฯ ปี ๒๕๖๓ หน้า ๑๔๑)	๓๐,๐๐๐	อบต.ปากช่อง	สำนักปลัด				←										→

บัญชีจำนวนโครงการพัฒนาท้องถิ่น กิจกรรมและงบประมาณ

แผนการดำเนินงาน ประจำปีงบประมาณ พ.ศ. ๒๕๖๓

องค์การบริหารส่วนตำบลปากช่อง อำเภอจอมบึง จังหวัดราชบุรี

๓. ยุทธศาสตร์การพัฒนาคุณภาพชีวิตและการแก้ไขปัญหาเสพติด

๓.๖ แผนงานศาสนาวัฒนธรรมและนันทนาการ

ที่	โครงการ	รายละเอียดของกิจกรรมที่เกิดขึ้นจากโครงการ	งบประมาณ (บาท)	สถานที่ ดำเนินการ	หน่วยงาน รับผิดชอบหลัก	พ.ศ. ๒๕๖๒			พ.ศ. ๒๕๖๓									
						ต.ค.	พ.ย.	ธ.ค.	ม.ค.	ก.พ.	มี.ค.	เม.ย.	พ.ค.	มิ.ย.	ก.ค.	ส.ค.	ก.ย.	
๑	แข่งขันกีฬาฟุตบอล (ปรากฏในแผนพัฒนาท้องถิ่น (พ.ศ.๒๕๖๑-๒๕๖๕) หน้าที่ ๑๓๒ ลำดับที่ ๓)	เพื่อจ่ายเป็นค่าใช้จ่ายในการบริหารจัดการแข่งขัน กีฬาฟุตบอล เพื่อจ่ายเป็นค่าเช่าเต้นท์ ค่าเช่า เครื่องเสียง อุปกรณ์ไฟฟ้า ค่าจัดเตรียมสนาม ถ้วย รางวัล เงินรางวัล น้ำดื่ม ค่าตอบแทนกรรมการ และค่าใช้จ่ายอื่นๆ ที่จำเป็น (ปรากฏในข้อบัญญัติฯ ปี ๒๕๖๓ หน้า ๑๔๒)	๑๐๐,๐๐๐	อบต.ปากช่อง	กองการศึกษา				←→									
๒	จัดการแข่งขันกีฬาปากช่องคัพ (ปรากฏในแผนพัฒนาท้องถิ่น (พ.ศ.๒๕๖๑-๒๕๖๕) หน้าที่ ๑๔๔ ลำดับที่ ๑๕)	เพื่อจ่ายเป็นค่าใช้จ่ายในการบริหารจัดการแข่งขัน กีฬาประจำปี อบต.ปากช่อง อาทิเช่น การแข่งขัน กีฬาฟุตบอล กีฬาวอลเลย์บอล และกีฬาประเภท อื่นๆ ฯลฯ เพื่อจ่ายเป็นค่าเช่าเต้นท์ ค่าเช่าเครื่อง เสียง อุปกรณ์ไฟฟ้า ค่าจัดเตรียมสนาม ถ้วย รางวัล เงินรางวัล น้ำดื่ม ค่าตอบแทนกรรมการ และค่าใช้จ่ายอื่นๆ ที่จำเป็น (ปรากฏในข้อบัญญัติฯ ปี ๒๕๖๓ หน้า ๑๔๓)	๑๕๐,๐๐๐	อบต.ปากช่อง	กองการศึกษา	←→												

๓. ยุทธศาสตร์การพัฒนาคุณภาพชีวิตและการแก้ไขปัญหาเสพติด

๓.๖ แผนงานศาสนาวัฒนธรรมและนันทนาการ

ที่	โครงการ	รายละเอียดของกิจกรรมที่เกิดขึ้นจากโครงการ	งบประมาณ (บาท)	สถานที่ ดำเนินการ	หน่วยงาน รับผิดชอบหลัก	พ.ศ. ๒๕๖๒			พ.ศ. ๒๕๖๓										
						ต.ค.	พ.ย.	ธ.ค.	ม.ค.	ก.พ.	มี.ค.	เม.ย.	พ.ค.	มิ.ย.	ก.ค.	ส.ค.	ก.ย.		
๓	ส่งเสริมสนับสนุนผู้บริหาร สมาชิกสภา ผู้นำชุมชนพนักงานส่วนตำบล และประชาชนเข้าร่วมกิจกรรมส่งเสริมสุขภาพและกีฬาสัมพันธ์ของหน่วยงานต่างๆ (ปรากฏในแผนพัฒนาท้องถิ่น (พ.ศ.๒๕๖๑-๒๕๖๕) หน้าที่ ๑๔๓ ลำดับที่ ๑๑)	เพื่อจ่ายเป็นค่าใช้จ่ายส่งเสริมสนับสนุนจัดส่ง นักกีฬา คณะผู้บริหาร พนักงาน อบต.ปากช่อง ผู้นำชุมชน สมาชิกสภาอบต. เด็กนักเรียน และประชาชนในตำบลปากช่องเข้าร่วมแข่งขันกีฬาประเภทต่างๆ ตามโครงการส่งเสริมสนับสนุนผู้บริหาร สมาชิกสภา ผู้นำชุมชน พนักงานส่วนตำบล และประชาชนเข้าร่วมกิจกรรม ส่งเสริมสุขภาพ และกีฬาสัมพันธ์ของหน่วยงานต่างๆ (ปรากฏในข้อบัญญัติฯ ปี ๒๕๖๓ หน้า ๑๔๔)	๕๐,๐๐๐	อบต.ปากช่อง	กองการศึกษา	←													→
๔	ส่งเสริมสุขภาพประชาชนอำเภอจอมบึง เพื่อเทิดพระเกียรติพระบาทสมเด็จพระปรเมนทรรามาธิบดีศรีสินทรมหาวชิราลงกรณ พระวชิรเกล้าเจ้าอยู่หัว เนื่องในวโรกาสคล้ายวันพระราชสมภพ ๒๘ ก.ค. (ปรากฏในแผนพัฒนาท้องถิ่น (พ.ศ.๒๕๖๑-๒๕๖๕) หน้าที่ ๑๔๒ ลำดับที่ ๗)	เพื่อจ่ายเป็นค่าใช้จ่ายในการเข้าร่วมกิจกรรม โครงการส่งเสริมสุขภาพประชาชนอำเภอจอมบึง เพื่อเทิดพระเกียรติพระบาทสมเด็จพระปรเมนทรรามาธิบดีศรีสินทรมหาวชิราลงกรณ พระวชิรเกล้าเจ้าอยู่หัว เนื่องในวันคล้ายวันพระราชสมภพ ๒๘ กรกฎาคม ประจำปี ๒๕๖๓ เช่น ค่าชุดกีฬา ค่าพาหนะ ค่าอาหารและเครื่องดื่มสำหรับนักกีฬา ค่าตอบแทนผู้ควบคุมหรือผู้ฝึกสอน และค่าใช้จ่ายอื่นๆ ที่จำเป็น (ปรากฏในข้อบัญญัติฯ ปี ๒๕๖๓ หน้า ๑๔๕)	๕๐,๐๐๐	อบต.ปากช่อง	กองการศึกษา									←→					

๓. ยุทธศาสตร์การพัฒนาคุณภาพชีวิตและการแก้ไขปัญหาเสพติด

๓.๖ แผนงานศาสนาวัฒนธรรมและนันทนาการ

ที่	โครงการ	รายละเอียดของกิจกรรมที่เกิดขึ้นจากโครงการ	งบประมาณ (บาท)	สถานที่ ดำเนินการ	หน่วยงาน รับผิดชอบหลัก	พ.ศ. ๒๕๖๒			พ.ศ. ๒๕๖๓										
						ต.ค.	พ.ย.	ธ.ค.	ม.ค.	ก.พ.	มี.ค.	เม.ย.	พ.ค.	มิ.ย.	ก.ค.	ส.ค.	ก.ย.		
๕	ส่งเสริมกิจกรรมการแข่งขันกีฬากลุ่ม โรงเรียนในตำบลปากช่องและกีฬา อำเภอจอมบึง (ปรากฏในแผนพัฒนาท้องถิ่น (พ.ศ.๒๕๖๑-๒๕๖๕) หน้าที่ ๑๕๐ ลำดับที่ ๔๑)	เพื่อจ่ายเป็นเงินอุดหนุนให้กับกลุ่มโรงเรียนใน พื้นที่ตำบลปากช่องตามโครงการส่งเสริมกิจกรรม การแข่งขันกีฬากลุ่มโรงเรียนในตำบลปากช่อง และกีฬาอำเภอจอมบึง (ปรากฏในข้อบัญญัติฯ ปี ๒๕๖๓ หน้า ๑๔๖)	๓๐,๐๐๐	อบต.ปากช่อง	กองการศึกษา														↔
๖	จัดงานรัฐพิธีต่างๆ (ปรากฏในแผนพัฒนาท้องถิ่น (พ.ศ.๒๕๖๑-๒๕๖๕) หน้าที่ ๑๔๑ ลำดับที่ ๕)	เพื่อจ่ายเป็นค่าใช้จ่ายในงานเกี่ยวกับรัฐพิธีต่างๆ เช่น ค่าป้าย ค่าอาหาร อาหารและเครื่องดื่ม สำหรับการรับรองค่าจัดเตรียมสถานที่ ค่าวัสดุ อุปกรณ์จัดกิจกรรม และค่าใช้จ่ายอื่นๆ ที่จำเป็น และเกี่ยวเนื่องต่อการจัดกิจกรรมต่างๆ (ปรากฏในข้อบัญญัติฯ ปี ๒๕๖๓ หน้า ๑๔๖)	๓๐,๐๐๐	อบต.ปากช่อง	กองการศึกษา	←													→
๗	พัฒนาคุณธรรม จริยธรรม (ปรากฏในแผนพัฒนาท้องถิ่น (พ.ศ.๒๕๖๑-๒๕๖๕) หน้าที่ ๑๔๑ ลำดับที่ ๖)	เพื่อจ่ายเป็นค่าใช้จ่ายในการจัดงานโครงการ คุณธรรม จริยธรรม สำหรับบุคลากรของ อบต. เด็กเยาวชน และประชาชนตำบลปากช่อง เช่น ค่าตอบแทนวิทยากร ค่าอาหารและเครื่องดื่ม ค่า ป้ายประชาสัมพันธ์โครงการ และรายจ่ายอื่นๆ ที่ จำเป็น (ปรากฏในข้อบัญญัติฯ ปี ๒๕๖๓ หน้า ๑๔๗)	๒๐,๐๐๐	อบต.ปากช่อง	กองการศึกษา					↔									

๓. ยุทธศาสตร์การพัฒนาคุณภาพชีวิตและการแก้ไขปัญหาเสพติด

๓.๖ แผนงานศาสนาวัฒนธรรมและนันทนาการ

ที่	โครงการ	รายละเอียดของกิจกรรมที่เกิดขึ้นจากโครงการ	งบประมาณ (บาท)	สถานที่ ดำเนินการ	หน่วยงาน รับผิดชอบหลัก	พ.ศ. ๒๕๖๒			พ.ศ. ๒๕๖๓									
						ต.ค.	พ.ย.	ธ.ค.	ม.ค.	ก.พ.	มี.ค.	เม.ย.	พ.ค.	มิ.ย.	ก.ค.	ส.ค.	ก.ย.	
๘	วันคล้ายวันพระบรมราชสมภพของ พระบาทสมเด็จพระบรมชนกาธิเบศร มหาภูมิพลอดุลยเดชมหาราช บรมนาถ บพิตร (วันพ่อแห่งชาติ) (ปรากฏในแผนพัฒนาท้องถิ่น (พ.ศ.๒๕๖๑-๒๕๖๕) หน้าที่ ๑๔๐ ลำดับที่ ๑)	เพื่อจ่ายเป็นค่าใช้จ่ายในการจัดงานโครงการวัน คล้ายวันพระราชสมภพของพระบาทสมเด็จพระ บรมชนกาธิเบศร มหาภูมิพลอดุลยเดชมหาราช บรมนาถบพิตร ๕ ธันวาคม ๒๕๖๓ (วันพ่อ แห่งชาติ) เช่น ค่าเช่าอุปกรณ์ไฟฟ้า ค่าจ้างตกแต่ง สถานที่เครื่องขยายเสียง ค่าเช่าเวที ค่าเช่าเต็นท์ ค่าจ้างเหมาบริการ ค่าจ้างทำโล่ ค่าพิมพ์คู่มือบัตร ค่าเงินสนับสนุนชุดการแสดง ค่าเงินรางวัลหรือ ของที่ระลึกในการจัดงาน และรายจ่ายอื่นๆ ที่ จำเป็น (ปรากฏในข้อบัญญัติฯ ปี ๒๕๖๓ หน้า ๑๔๗)	๕๐,๐๐๐	อบต.ปากช่อง	กองการศึกษา			↔										

๓. ยุทธศาสตร์การพัฒนาคุณภาพชีวิตและการแก้ไขปัญหาเสพติด

๓.๖ แผนงานศาสนาวัฒนธรรมและนันทนาการ

ที่	โครงการ	รายละเอียดของกิจกรรมที่เกิดขึ้นจากโครงการ	งบประมาณ (บาท)	สถานที่ ดำเนินการ	หน่วยงาน รับผิดชอบหลัก	พ.ศ. ๒๕๖๒			พ.ศ. ๒๕๖๓								
						ต.ค.	พ.ย.	ธ.ค.	ม.ค.	ก.พ.	มี.ค.	เม.ย.	พ.ค.	มิ.ย.	ก.ค.	ส.ค.	ก.ย.
๙	วันเฉลิมพระชนมพรรษา พระบาทสมเด็จพระปรเมนทรรามาธิบดีศรีสินทรมหาวชิราลงกรณ พระวชิรเกล้าเจ้าอยู่หัว รัชกาลที่ ๑๐ (ปรากฏในแผนพัฒนาท้องถิ่น พ.ศ.๒๕๖๑-๒๕๖๕) หน้าที่ ๑๔๑ ลำดับที่ ๓)	เพื่อจ่ายเป็นค่าใช้จ่ายในการจัดงานโครงการวันเฉลิมพระชนมพรรษาพระบาทสมเด็จพระปรเมนทรรามาธิบดีศรีสินทรมหาวชิราลงกรณ พระวชิรเกล้าเจ้าอยู่หัว รัชกาลที่ ๑๐ เช่น ค่าเช่าอุปกรณ์ไฟฟ้า ค่าจ้างตกแต่งสถานที่เครื่องขยายเสียง ค่าเช่าเวที ค่าเช่าเต็นท์ ค่าจ้างเหมาบริการ จ้างทำโล่ ค่าพิมพ์วุฒิบัตร ค่าเงินสนับสนุนชุดการแสดง ค่าเงินรางวัลหรือของที่ระลึกในการจัดงาน และรายจ่ายอื่นๆ ที่จำเป็น (ปรากฏในข้อบัญญัติฯ ปี ๒๕๖๓ หน้า ๑๔๘)	๕๐,๐๐๐	อบต.ปากช่อง	กองการศึกษา									↔			
๑๐	วันเฉลิมพระชนมพรรษาสมเด็จพระบรมราชชนนี พันปีหลวง (วันแม่แห่งชาติ) (ปรากฏในแผนพัฒนาท้องถิ่น พ.ศ.๒๕๖๑-๒๕๖๕) หน้าที่ ๑๔๐ ลำดับที่ ๒)	เพื่อจ่ายเป็นค่าใช้จ่ายในการจัดงานโครงการวันเฉลิมพระชนมพรรษาสมเด็จพระบรมราชชนนี พันปีหลวง ๑๒ สิงหาคม ๒๕๖๓ (วันแม่แห่งชาติ) เช่น ค่าเช่าอุปกรณ์ไฟฟ้า ค่าจ้างตกแต่งสถานที่เครื่องขยายเสียง ค่าเช่าเวที ค่าเช่าเต็นท์ ค่าจ้างเหมาบริการ ค่าจ้างทำโล่ ค่าพิมพ์วุฒิบัตร ค่าเงินสนับสนุนชุดการแสดง ค่าเงินรางวัลหรือของที่ระลึกในการจัดงาน และรายจ่ายอื่นๆ ที่จำเป็น (ปรากฏในข้อบัญญัติฯ ปี ๒๕๖๓ หน้า ๑๔๙)	๕๐,๐๐๐	อบต.ปากช่อง	กองการศึกษา										↔		

๓. ยุทธศาสตร์การพัฒนาคุณภาพชีวิตและการแก้ไขปัญหาเสพติด

๓.๖ แผนงานศาสนาวัฒนธรรมและนันทนาการ

ที่	โครงการ	รายละเอียดของกิจกรรมที่เกิดขึ้นจากโครงการ	งบประมาณ (บาท)	สถานที่ ดำเนินการ	หน่วยงาน รับผิดชอบหลัก	พ.ศ. ๒๕๖๒			พ.ศ. ๒๕๖๓								
						ต.ค.	พ.ย.	ธ.ค.	ม.ค.	ก.พ.	มี.ค.	เม.ย.	พ.ค.	มิ.ย.	ก.ค.	ส.ค.	ก.ย.
๑๑	อนุรักษ์ ศิลปวัฒนธรรม ประเพณีท้องถิ่น และภูมิปัญญาท้องถิ่น (ปรากฏในแผนพัฒนาท้องถิ่น (พ.ศ.๒๕๖๑-๒๕๖๕) หน้าที่ ๑๔๓ ลำดับที่ ๑๔)	เพื่อจ่ายเป็นค่าใช้จ่ายในการจัดกิจกรรมงาน โครงการอนุรักษ์สืบสานประเพณีวันสงกรานต์ และวันผู้สูงอายุ และโครงการกิจกรรมอื่น อัน เกี่ยวเนื่องกับศิลปวัฒนธรรม ประเพณีและภูมิ ปัญญาท้องถิ่น เช่น ค่าจ้างตกแต่งสถานที่ ค่าเช่า อุปกรณ์ไฟฟ้า เครื่องขยายเสียง ค่าเช่าเวที ค่าเช่า เต็นท์ ค่าจ้างเหมาบริการ ค่าจ้างทำโล่ ค่าพิมพ์ วัสดุบัตร ค่าเงินสนับสนุน ชุดการแสดง เงินรางวัล หรือของที่ระลึกในการจัดงาน และรายจ่ายอื่นๆ ที่จำเป็น (ปรากฏในข้อบัญญัติฯ ปี ๒๕๖๓ หน้า ๑๔๙)	๑๗๐,๐๐๐	อบต.ปากช่อง	กองการศึกษา						←→						
๑๒	งานท่องเที่ยวราชบุรี ของดีเมืองโอ่ง และ งานกาชาดจังหวัดราชบุรี (ปรากฏในแผนพัฒนาท้องถิ่น (พ.ศ.๒๕๖๑-๒๕๖๕) หน้าที่ ๑๔๒ ลำดับที่ ๙)	เพื่อจ่ายเป็นเงินอุดหนุนให้ที่ทำการปกครอง อำเภอจอมบึง เป็นค่าใช้จ่ายในการจัดโครงการ งานท่องเที่ยวราชบุรี ของดีเมืองโอ่ง และงาน กาชาดจังหวัดราชบุรี ประจำปี ๒๕๖๓ (ปรากฏในข้อบัญญัติฯ ปี ๒๕๖๓ หน้า ๑๕๐)	๕๐,๐๐๐	อบต.ปากช่อง	กองการศึกษา						←→						

๓. ยุทธศาสตร์การพัฒนาคุณภาพชีวิตและการแก้ไขปัญหาเสพติด

๓.๖ แผนงานศาสนาวัฒนธรรมและนันทนาการ

ที่	โครงการ	รายละเอียดของกิจกรรมที่เกิดขึ้นจากโครงการ	งบประมาณ (บาท)	สถานที่ ดำเนินการ	หน่วยงาน รับผิดชอบหลัก	พ.ศ. ๒๕๖๒			พ.ศ. ๒๕๖๓									
						ต.ค.	พ.ย.	ธ.ค.	ม.ค.	ก.พ.	มี.ค.	เม.ย.	พ.ค.	มิ.ย.	ก.ค.	ส.ค.	ก.ย.	
๑๓	งานสักการะพระบรมราชานุสาวรีย์ รัชกาลที่ ๕ (ปรากฏในแผนพัฒนาท้องถิ่น (พ.ศ.๒๕๖๑-๒๕๖๕) หน้าที่ ๑๔๒ ลำดับที่ ๘)	เพื่อจ่ายเป็นเงินอุดหนุนให้ที่ทำการปกครอง อำเภอจอมบึง เป็นค่าใช้จ่ายในการจัดโครงการ งานสักการะพระบรมราชานุสาวรีย์ รัชกาล ที่ ๕ ประจำปี ๒๕๖๓ (ปรากฏในข้อบัญญัติฯ ปี ๒๕๖๓ หน้า ๑๕๐)	๕๐,๐๐๐	อบต.ปากช่อง	กองการศึกษา			↔										

บัญชีจำนวนโครงการพัฒนาท้องถิ่น กิจกรรมและงบประมาณ
แผนการดำเนินงาน ประจำปีงบประมาณ พ.ศ. ๒๕๖๓
องค์การบริหารส่วนตำบลปากช่อง อำเภอจอมบึง จังหวัดราชบุรี

๓. ยุทธศาสตร์การพัฒนาคุณภาพชีวิตและการแก้ไขปัญหาเสพติด

๓.๗ แผนงานงบกกลาง

ร.ร.	โครงการ	รายละเอียดของกิจกรรมที่เกิดขึ้นจากโครงการ	งบประมาณ (บาท)	สถานที่ดำเนินการ	หน่วยงานรับผิดชอบหลัก	พ.ศ. ๒๕๖๒			พ.ศ. ๒๕๖๓										
						ต.ค.	พ.ย.	ธ.ค.	ม.ค.	ก.พ.	มี.ค.	เม.ย.	พ.ค.	มิ.ย.	ก.ค.	ส.ค.	ก.ย.		
๑	สวัสดิการผู้สูงอายุ เด็ก ผู้พิการ ผู้ป่วยเอดส์ และผู้ด้อยโอกาส (ปรากฏในแผนพัฒนาท้องถิ่น (พ.ศ.๒๕๖๑-๒๕๖๕) หน้าที่ ๑๖๖ ลำดับที่ ๑)	๑. เพื่อจ่ายเป็นเงินสวัสดิการเบี้ยยังชีพผู้สูงอายุ (ปรากฏในข้อบัญญัติฯ ปี ๒๕๖๓ หน้า ๑๕๘)	๑๒,๕๐๐,๐๐๐	อบต.ปากช่อง	สำนักปลัด	←													→
		๒. เพื่อจ่ายเป็นเงินสวัสดิการเบี้ยยังชีพผู้พิการ (ปรากฏในข้อบัญญัติฯ ปี ๒๕๖๓ หน้า ๑๕๘)	๔,๕๐๐,๐๐๐	อบต.ปากช่อง	สำนักปลัด	←													→
		๓. เพื่อจ่ายเป็นเงินสวัสดิการเบี้ยยังชีพผู้ป่วยเอดส์ (ปรากฏในข้อบัญญัติฯ ปี ๒๕๖๓ หน้า ๑๕๘)	๑๐๐,๐๐๐	อบต.ปากช่อง	สำนักปลัด	←													→

บัญชีจำนวนโครงการพัฒนาท้องถิ่น กิจกรรมและงบประมาณ
แผนการดำเนินงาน ประจำปีงบประมาณ พ.ศ. ๒๕๖๓
องค์การบริหารส่วนตำบลปากช่อง อำเภอจอมบึง จังหวัดราชบุรี

๔. ยุทธศาสตร์การพัฒนาบริหารจัดการทรัพยากรธรรมชาติและสิ่งแวดล้อม

๔.๑ แผนงานการเคหะและชุมชน

ที่	โครงการ	รายละเอียดของกิจกรรมที่เกิดขึ้นจากโครงการ	งบประมาณ (บาท)	สถานที่ดำเนินการ	หน่วยงานรับผิดชอบหลัก	พ.ศ. ๒๕๖๒			พ.ศ. ๒๕๖๓										
						ต.ค.	พ.ย.	ธ.ค.	ม.ค.	ก.พ.	มี.ค.	เม.ย.	พ.ค.	มิ.ย.	ก.ค.	ส.ค.	ก.ย.		
๑	เพิ่มประสิทธิภาพการจัดการขยะมูลฝอยโดยชุมชน (ปรากฏในแผนพัฒนาท้องถิ่น (พ.ศ.๒๕๖๑-๒๕๖๕) หน้าที่ ๑๖๙ ลำดับที่ ๓)	เพื่อจ่ายเป็นค่าใช้จ่ายในการบริการจัดการขยะ ในชุมชนการฝึกอบรม การรณรงค์ ประชาสัมพันธ์ การจัดทำป้ายรณรงค์ให้ ความรู้ ป้ายห้ามทิ้งขยะ สร้างชุมชนต้นแบบ ด้านการบริหารจัดการขยะ และค่าใช้จ่าย อื่นๆ ที่จำเป็น (ปรากฏในข้อบัญญัติฯ ปี ๒๕๖๓ หน้า ๑๓๘)	๑๐๐,๐๐๐	อบต.ปากช่อง	สำนักปลัด														

**บัญชีจำนวนโครงการพัฒนาท้องถิ่น กิจกรรมและงบประมาณ
แผนการดำเนินงาน ประจำปีงบประมาณ พ.ศ. ๒๕๖๓
องค์การบริหารส่วนตำบลปากช่อง อำเภอจอมบึง จังหวัดราชบุรี**

๕. ยุทธศาสตร์การพัฒนาการบริหารจัดการและการสร้างกระบวนการมีส่วนร่วมเพื่อการพัฒนา

๕.๑ แผนงานบริหารงานทั่วไป

ที่	โครงการ	รายละเอียดของกิจกรรมที่เกิดขึ้นจากโครงการ	งบประมาณ (บาท)	สถานที่ดำเนินการ	หน่วยงานรับผิดชอบหลัก	พ.ศ. ๒๕๖๒			พ.ศ. ๒๕๖๓										
						ต.ค.	พ.ย.	ธ.ค.	ม.ค.	ก.พ.	มี.ค.	เม.ย.	พ.ค.	มิ.ย.	ก.ค.	ส.ค.	ก.ย.		
๑	จัดการเลือกตั้งและสนับสนุนการเลือกตั้งในระดับต่างๆ (ปรากฏในแผนพัฒนาท้องถิ่น (พ.ศ.๒๕๖๑-๒๕๖๕) หน้าที่ ๑๗๓ ลำดับที่ ๑๑)	เพื่อจ่ายเป็นค่าใช้จ่ายในการจัดการเลือกตั้งสมาชิกสภาท้องถิ่นหรือผู้บริหารท้องถิ่น (กรณีครบวาระ ยุบสภา กรณีแทนตำแหน่งที่ว่าง และกรณีคณะกรรมการการเลือกตั้งสั่งให้มีการเลือกตั้งใหม่) และสนับสนุนการเลือกตั้งในระดับต่างๆ (ปรากฏในข้อบัญญัติฯ ปี ๒๕๖๓ หน้า ๘๒)	๗๐๐,๐๐๐	อบต.ปากช่อง	สำนักปลัด				←										→
๒	กิจกรรมอันเนื่องมาจากนโยบายเร่งด่วนของรัฐบาล (ปรากฏในแผนพัฒนาท้องถิ่น (พ.ศ.๒๕๖๑-๒๕๖๕) หน้าที่ ๑๗๓ ลำดับที่ ๑๒)	เพื่อจ่ายเป็นค่าใช้จ่ายในการจัดทำโครงการกิจกรรมต่างๆ อันเนื่องมาจากนโยบายเร่งด่วนของรัฐบาล (ปรากฏในข้อบัญญัติฯ ปี ๒๕๖๓ หน้า ๘๒)	๓๐,๐๐๐	อบต.ปากช่อง	สำนักปลัด	←													→

๕. ยุทธศาสตร์การพัฒนากิจการบริการจัดการและการสร้างกระบวนการมีส่วนร่วมเพื่อการพัฒนา

๕.๑ แผนงานบริหารงานทั่วไป

ที่	โครงการ	รายละเอียดของกิจกรรมที่เกิดขึ้นจากโครงการ	งบประมาณ (บาท)	สถานที่ดำเนินการ	หน่วยงานรับผิดชอบหลัก	พ.ศ. ๒๕๖๒			พ.ศ. ๒๕๖๓											
						ต.ค.	พ.ย.	ธ.ค.	ม.ค.	ก.พ.	มี.ค.	เม.ย.	พ.ค.	มิ.ย.	ก.ค.	ส.ค.	ก.ย.			
๓	ส่งเสริมการพัฒนาบุคลากรท้องถิ่น (ปรากฏในแผนพัฒนาท้องถิ่น (พ.ศ.๒๕๖๑-๒๕๖๕) หน้าที่ ๑๗๑ ลำดับที่ ๑)	เพื่อจ่ายเป็นค่าใช้จ่ายในการเดินทางไปราชการในราชอาณาจักร และนอก ราชอาณาจักร สำหรับเป็นค่าเบี้ยเลี้ยง เดินทาง ค่าพาหนะ ค่าเช่าที่พัก ค่าจอดรถ ท่ออากาศยาน ค่าผ่านทางด่วนพิเศษ ค่าธรรมเนียมในการใช้สนามบิน ค่าลงทะเบียนต่างๆ และค่าใช้จ่ายอื่นๆ ในการเดินทางไปราชการหรืออบรมสัมมนา ของพนักงานส่วนตำบล พนักงานจ้าง และ คณะผู้บริหาร สมาชิกสภา อบต. ดังนี้ ๑. สำนักปลัด (ปรากฏในข้อบัญญัติฯ ปี ๒๕๖๓ หน้า ๘๓)	๒๐๐,๐๐๐	อบต.ปากช่อง	สำนักปลัด	←														→
		๒. กองคลัง (ปรากฏในข้อบัญญัติฯ ปี ๒๕๖๓ หน้า ๙๖)	๑๒๐,๐๐๐	อบต.ปากช่อง	กองคลัง	←														→
		๓. กองการศึกษาฯ (ปรากฏในข้อบัญญัติฯ ปี ๒๕๖๓ หน้า ๑๑๐)	๖๐,๐๐๐	อบต.ปากช่อง	กองการศึกษา	←														→

๕. ยุทธศาสตร์การพัฒนากิจการและการสร้างกระบวนการมีส่วนร่วมเพื่อการพัฒนา

๕.๑ แผนงานบริหารงานทั่วไป

ที่	โครงการ	รายละเอียดของกิจกรรมที่เกิดขึ้นจากโครงการ	งบประมาณ (บาท)	สถานที่ดำเนินการ	หน่วยงานรับผิดชอบหลัก	พ.ศ. ๒๕๖๒			พ.ศ. ๒๕๖๓										
						ต.ค.	พ.ย.	ธ.ค.	ม.ค.	ก.พ.	มี.ค.	เม.ย.	พ.ค.	มิ.ย.	ก.ค.	ส.ค.	ก.ย.		
		๔. กองการศึกษา (ครู , บุคลากรทางการศึกษา (ปรากฏในข้อบัญญัติฯ ปี ๒๕๖๓ หน้า ๑๑๖)	๕๐,๐๐๐	อบต.ปากช่อง	กองการศึกษา	←													→
		๕. กองช่าง (ปรากฏในข้อบัญญัติฯ ปี ๒๕๖๓ หน้า ๑๓๑)	๑๐๐,๐๐๐	อบต.ปากช่อง	กองช่าง	←													→
๔	ฝึกอบรม และศึกษาดูงานคณะผู้บริหาร สมาชิกสภา อบต. พนักงาน อบต. ผู้นำท้องที่ ผู้นำชุมชน และบุคคลที่เกี่ยวข้องกับการพัฒนาชุมชนท้องถิ่น (ปรากฏในแผนพัฒนาท้องถิ่น (พ.ศ.๒๕๖๑-๒๕๖๕) หน้า ๑๗๑ ลำดับที่ ๒)	เพื่อจ่ายเป็นค่าใช้จ่ายในการจัดฝึกอบรม และศึกษาดูงาน ได้แก่ ค่าตอบแทนวิทยากร ค่าอาหาร ค่าอาหารว่างและเครื่องดื่ม ค่ารถยนต์ ค่าเช่าที่พัก ค่าของที่ระลึก และค่าใช้จ่ายอื่น ๆ ที่ใช้ในการฝึกอบรมผู้บริหาร สมาชิกสภา อบต. พนักงานส่วนตำบล ลูกจ้าง และพนักงานจ้าง ผู้นำท้องที่ ผู้นำชุมชน ตลอดจนและกลุ่มพลังมวลชนต่าง ๆ (ปรากฏในข้อบัญญัติฯ ปี ๒๕๖๓ หน้า ๘๓)	๔๐๐,๐๐๐	อบต.ปากช่อง	สำนักปลัด						←								→

๕. ยุทธศาสตร์การพัฒนากิจการบริการจัดการและการสร้างกระบวนการมีส่วนร่วมเพื่อการพัฒนา

๕.๑ แผนงานบริหารงานทั่วไป

ที่	โครงการ	รายละเอียดของกิจกรรมที่เกิดขึ้นจากโครงการ	งบประมาณ (บาท)	สถานที่ดำเนินการ	หน่วยงานรับผิดชอบหลัก	พ.ศ. ๒๕๖๒			พ.ศ. ๒๕๖๓										
						ต.ค.	พ.ย.	ธ.ค.	ม.ค.	ก.พ.	มี.ค.	เม.ย.	พ.ค.	มิ.ย.	ก.ค.	ส.ค.	ก.ย.		
๕	ส่งเสริมการมีส่วนร่วมเพื่อการพัฒนาท้องถิ่น (ปรากฏในแผนพัฒนาท้องถิ่น (พ.ศ.๒๕๖๑-๒๕๖๕) หน้า ๑๗๓ ลำดับที่ ๑๐)	เพื่อจ่ายเป็นค่าใช้จ่ายในการจัดกิจกรรมส่งเสริมการมีส่วนร่วมของประชาชน เช่น โครงการประชามต่าบล เพื่อการมีส่วนร่วมของการพัฒนาชุมชน,การจัดประชุมประชาคมต่าบล,การจัดประชุมสภา อบต. สัญจร การจัดโครงการนายกพบประชาชน สัญจรและกิจการอื่น ๆ ที่เกี่ยวข้อง (ปรากฏในข้อบัญญัติฯ ปี ๒๕๖๓ หน้า ๘๔)	๓๐,๐๐๐	อบต.ปากช่อง	สำนักปลัด	←													→
๖	ประเมินความพึงพอใจต่อการให้บริการขององค์การบริหารส่วนต่าบลปากช่อง (ปรากฏในแผนพัฒนาท้องถิ่น (พ.ศ.๒๕๖๑-๒๕๖๕) หน้า ๑๗๓ ลำดับที่ ๙)	เพื่อจ่ายเป็นค่าที่ปรึกษา วิจัย ประเมินผลหรือพัฒนาระบบต่างๆ ซึ่งมีใช้เพื่อการจัดหาหรือปรับปรุงครุภัณฑ์ที่ดินและสิ่งก่อสร้างบริหารจัดการระบบต่างๆ ค่าจ้างองค์กรหรือสถาบันที่เป็นกลาง เพื่อเป็นผู้ดำเนินการสำรวจความพึงพอใจของผู้รับบริการ (ปรากฏในข้อบัญญัติฯ ปี ๒๕๖๓ หน้า ๙๓)	๒๐,๐๐๐	อบต.ปากช่อง	สำนักปลัด	←	→												

๕. ยุทธศาสตร์การพัฒนากิจการบริหารจัดการและการสร้างกระบวนการมีส่วนร่วมเพื่อการพัฒนา

๕.๑ แผนงานบริหารงานทั่วไป

ที่	โครงการ	รายละเอียดของกิจกรรมที่เกิดขึ้นจากโครงการ	งบประมาณ (บาท)	สถานที่ดำเนินการ	หน่วยงานรับผิดชอบหลัก	พ.ศ. ๒๕๖๒			พ.ศ. ๒๕๖๓											
						ต.ค.	พ.ย.	ธ.ค.	ม.ค.	ก.พ.	มี.ค.	เม.ย.	พ.ค.	มิ.ย.	ก.ค.	ส.ค.	ก.ย.			
๗	โครงการจัดทำแผนที่ภาษีและทะเบียนทรัพย์สิน ตามพระราชบัญญัติภาษีที่ดินและสิ่งปลูกสร้าง พ.ศ. ๒๕๖๒ (ปรากฏในแผนพัฒนาท้องถิ่น (พ.ศ.๒๕๖๑-๒๕๖๕) หน้าที่ ๑๗๒ ลำดับที่ ๗)	เพื่อจ่ายเป็น ค่าใช้จ่ายในการจัดทำแผนที่ภาษี และทะเบียนทรัพย์สิน แผนที่แสดงแนวเขตปกครองของ อบต. ปากช่อง รูปแสดงแผนที่ดิจิทัล (รูปแปลงที่ดิน) รูปแสดงแผนที่ดิจิทัล แบ่งเขตปกครองเป็นแบบรายเขต แบบรายเขตย่อย รูปแปลงที่ดินพร้อมหมุดดิน นำข้อมูลแปลงที่ดิน ข้อมูลเขต ข้อมูลเขตย่อย ลงโปรแกรมนำเข้าข้อมูลแผนที่ภาษีและทะเบียนทรัพย์สิน คัดลอกข้อมูลที่ดิน และรายจ่ายอื่นๆ ที่เกี่ยวข้องตามโครงการฯ (ปรากฏในข้อบัญญัติฯ ปี ๒๕๖๓ หน้า ๙๖)	๕๐๐,๐๐๐	อบต.ปากช่อง	กองคลัง	←														→
๘	ปรับปรุง บำรุงรักษาและซ่อมแซมครุภัณฑ์ที่ดินและสิ่งก่อสร้างองค์การบริหารส่วนตำบล (ปรากฏในแผนพัฒนาท้องถิ่น (พ.ศ.๒๕๖๑-๒๕๖๕) หน้าที่ ๑๗๒ ลำดับที่ ๖)	เพื่อจ่ายเป็นค่าซ่อมแซมปกติและค่าซ่อมกลาง ค่าบำรุงรักษาและซ่อมแซมครุภัณฑ์ และทรัพย์สินอื่นๆ ให้สามารถใช้งานได้ตามปกติ (ปรากฏในข้อบัญญัติฯ ปี ๒๕๖๓ หน้า ๑๕๖)	๗๐,๐๐๐	อบต.ปากช่อง	กองช่าง	←														→

บัญชีจำนวนโครงการพัฒนาท้องถิ่น กิจกรรมและงบประมาณ
แผนการดำเนินงาน ประจำปีงบประมาณ พ.ศ. ๒๕๖๓
องค์การบริหารส่วนตำบลปากช่อง อำเภอจอมบึง จังหวัดราชบุรี

๕. ยุทธศาสตร์การพัฒนากิจการบริหารจัดการและการสร้างกระบวนการมีส่วนร่วมเพื่อการพัฒนา

๕.๒ แผนงานเคหะและชุมชน

ที่	โครงการ	รายละเอียดของกิจกรรมที่เกิดขึ้นจากโครงการ	งบประมาณ (บาท)	สถานที่ดำเนินการ	หน่วยงานรับผิดชอบหลัก	พ.ศ. ๒๕๖๒			พ.ศ. ๒๕๖๓									
						ต.ค.	พ.ย.	ธ.ค.	ม.ค.	ก.พ.	มี.ค.	เม.ย.	พ.ค.	มิ.ย.	ก.ค.	ส.ค.	ก.ย.	
๑	ปรับปรุงอาคารโรงผลิตน้ำดื่ม อบต.ปากช่อง บริเวณสำนักงานองค์การบริหารส่วนตำบลปากช่อง หมู่ที่ ๔ ตำบลปากช่อง (ปรากฏในแผนพัฒนาท้องถิ่น (พ.ศ.๒๕๖๑-๒๕๖๕) หน้าที่ ๑๗๗ ลำดับที่ ๗	เพื่อจ่ายเป็นค่าปรับปรุงอาคารขนาดพื้นที่กว้าง ๓.๐๐ เมตร ยาว ๖.๐๐ เมตร พื้นที่ไม่น้อยกว่า ๑๘.๐๐ ตารางเมตร รายละเอียดตามแบบ อบต.ปากช่อง กำหนด (ปรากฏในข้อบัญญัติฯ ปี ๒๕๖๓ หน้า ๑๒๔)	๒๔๘,๐๐๐	อบต.ปากช่อง	กองช่าง				←									→

บัญชีจำนวนครุภัณฑ์สำหรับที่ไม่ได้ดำเนินการตามโครงการพัฒนาท้องถิ่น

แผนการดำเนินงาน ประจำปีงบประมาณ พ.ศ. ๒๕๖๓

องค์การบริหารส่วนตำบลปากช่อง อำเภอจอมบึง จังหวัดราชบุรี

ภายใต้ยุทธศาสตร์การพัฒนาด้านโครงสร้างพื้นฐาน สาธารณูปโภค สาธารณูปการ

- แผนงานเคหะและชุมชน

ที่	ครุภัณฑ์	รายละเอียดของครุภัณฑ์	งบประมาณ (บาท)	สถานที่ ดำเนินการ	หน่วยงาน รับผิดชอบหลัก	พ.ศ. ๒๕๖๒			พ.ศ. ๒๕๖๓											
						ต.ค.	พ.ย.	ธ.ค.	ม.ค.	ก.พ.	มี.ค.	เม.	พ.ค.	มี.ย.	ก.ค.	ส.ค.	ก.ย.			
๑	ครุภัณฑ์คอมพิวเตอร์ (ปรากฏในแผนพัฒนาท้องถิ่น (พ.ศ. ๒๕๖๑-๒๕๖๕) หน้าที่ ๑๙๔ ลำดับที่ ๔๙)	เครื่องคอมพิวเตอร์ สำหรับงานประมวลผล แบบที่ ๒* (จอแสดงภาพขนาดไม่น้อยกว่า ๑๙ นิ้ว) จำนวน ๑ เครื่อง คุณลักษณะพื้นฐาน - มีหน่วยประมวลผลกลาง (CPU) ไม่น้อยกว่า ๖ แกนหลัก (๖ core) โดยมีความเร็วสัญญาณนาฬิกาพื้นฐานไม่น้อยกว่า ๓.๒ GHz และมีเทคโนโลยีเพิ่มสัญญาณนาฬิกาได้ในกรณีที่ต้องใช้ความสามารถในการประมวลผลสูง จำนวน ๑ หน่วย - หน่วยประมวลผลกลาง (CPU) มีหน่วยความจำแบบ Cache Memory รวมในระดับ (Level) เดียวกันขนาดไม่น้อยกว่า ๑๒ MB - มีหน่วยประมวลผลเพื่อแสดงภาพ โดยมีคุณลักษณะอย่างใดอย่างหนึ่ง หรือดีกว่า ดังนี้ ๔) เป็นแผนวงจรเพื่อแสดงภาพแยกจากแผนวงจรหลักที่มีหน่วยความจำขนาดไม่น้อยกว่า ๒ GB หรือ ๕) มีหน่วยประมวลผลเพื่อแสดงภาพติดตั้งอยู่ภายในหน่วยประมวลผลกลาง แบบ Graphics processing Unit ที่สามารถใช้หน่วยความจำหลักในการแสดงภาพขนาดไม่น้อยกว่า ๒ GB หรือ ๖) มีหน่วยประมวลผลเพื่อแสดงภาพที่มีความสามารถในการใช้หน่วยความจำหลักในการแสดงภาพขนาดไม่น้อยกว่า ๒ GB - มีหน่วยความจำหลัก (RAM) ชนิด DDR๔ หรือดีกว่า มีขนาดไม่น้อยกว่า ๘ GB - มีหน่วยจัดเก็บข้อมูล ชนิด SATR หรือดีกว่า ขนาดความจุไม่น้อยกว่า ๒TB หรือ ชนิด Solid State Drive ขนาดความจุไม่น้อยกว่า ๒๔๐ GB จำนวน ๑ หน่วย - มี DVD-RW หรือดีกว่า จำนวน ๑ หน่วย - มีช่องเชื่อมต่อระบบเครือข่าย (Network Interface) แบบ ๑๐/๑๐๐/๑๐๐๐ Base - T หรือดีกว่า จำนวนไม่น้อยกว่า ๑ ช่อง - มีช่องเชื่อมต่อ (Interface) แบบ USB ๒.๐ ไม่น้อยกว่า ๓ ช่อง - มีแป้นพิมพ์และเมาส์ - มีจอแสดงภาพขนาดไม่น้อยกว่า ๑๙ นิ้ว จำนวน ๑ หน่วย (ปรากฏในข้อบัญญัติฯ ปี ๒๕๖๓ หน้า ๑๓๔)	๓๐,๐๐๐	อบต.ปากช่อง	กองช่าง															

บัญชีจำนวนครุภัณฑ์สำหรับที่ไม่ได้ดำเนินการตามโครงการพัฒนาท้องถิ่น

แผนการดำเนินงาน ประจำปีงบประมาณ พ.ศ. ๒๕๖๓

องค์การบริหารส่วนตำบลปากช่อง อำเภอจอมบึง จังหวัดราชบุรี

ภายใต้ยุทธศาสตร์การพัฒนาด้านโครงสร้างพื้นฐาน สาธารณูปโภค สาธารณูปการ

- แผนงานเคหะและชุมชน

ที่	ครุภัณฑ์	รายละเอียดของครุภัณฑ์	งบประมาณ (บาท)	สถานที่ ดำเนินการ	หน่วยงาน รับผิดชอบหลัก	พ.ศ. ๒๕๖๒			พ.ศ. ๒๕๖๓										
						ต.ค.	พ.ย.	ธ.ค.	ม.ค.	ก.พ.	มี.ค.	เม.	พ.ค.	มี.ย.	ก.ค.	ส.ค.	ก.ย.		
๓	ครุภัณฑ์คอมพิวเตอร์ (ปรากฏในแผนพัฒนาท้องถิ่น (พ.ศ. ๒๕๖๑-๒๕๖๕) หน้าที่ ๑๙๘ ลำดับที่ ๗๔)	อุปกรณ์อ่านบัตรแบบอเนกประสงค์ (Smart Card Reader) จำนวน ๑ เครื่อง - สามารถอ่านและเขียนข้อมูลในบัตรแบบอเนกประสงค์ (Smart Card) ตามมาตรฐาน ISO/IEC ๗๘๑๖ ได้ - มีความเร็วสัญญาณนาฬิกาไม่น้อยกว่า ๔.๘ MHz - สามารถใช้งานผ่านช่องเชื่อมต่อ (Interface) แบบ USB ได้ - สามารถใช้กับบัตรแบบอเนกประสงค์ (Smart Card) ที่ใช้แรงดันไฟฟ้าขนาด ๕ Volts, ๓ Volts, และ ๑.๘ Volts ได้เป็นอย่างดี (ปรากฏในข้อบัญญัติฯ ปี ๒๕๖๓ หน้า ๑๓๖)	๗๐๐	อบต.ปากช่อง	กองช่าง				←										→
๔	ครุภัณฑ์สำรวจ (ปรากฏในแผนพัฒนาท้องถิ่น (พ.ศ. ๒๕๖๑-๒๕๖๕) หน้าที่ ๑๙๗ ลำดับที่ ๗๓)	เทปวัดระยะ จำนวน ๑ เครื่อง - เทปที่วัดสายเหล็ก เคลือบไนลอน - ความยาว ๕๐ เมตร/๑๖๕ ฟุต - หน้ากว้างของเส้นเทป ๑๐ มิลลิเมตร - ระบบทดเฟือง ช่วยหมุนเก็บสาย (ปรากฏในข้อบัญญัติฯ ปี ๒๕๖๓ หน้า ๑๓๖)	๓,๕๐๐	อบต.ปากช่อง	กองช่าง	←													→

บัญชีจำนวนครุภัณฑ์สำหรับที่ไม่ได้ดำเนินการตามโครงการพัฒนาท้องถิ่น

แผนการดำเนินงาน ประจำปีงบประมาณ พ.ศ. ๒๕๖๓

องค์การบริหารส่วนตำบลปากช่อง อำเภอจอมบึง จังหวัดราชบุรี

ภายใต้ยุทธศาสตร์การพัฒนาคุณภาพชีวิตและการแก้ไขปัญหาเสพติด

- แผนงานการรักษาความสงบภายใน

ที่	ครุภัณฑ์	รายละเอียดของครุภัณฑ์	งบประมาณ (บาท)	สถานที่ ดำเนินการ	หน่วยงาน รับผิดชอบหลัก	พ.ศ. ๒๕๖๒			พ.ศ. ๒๕๖๓											
						ต.ค.	พ.ย.	ธ.ค.	ม.ค.	ก.พ.	มี.ค.	เม.ย.	พ.ค.	เม.ย.	ก.ค.	ส.ค.	ก.ย.			
๑	ครุภัณฑ์ยานพาหนะและขนส่ง (ปรากฏในแผนพัฒนาท้องถิ่น (พ.ศ. ๒๕๖๑-๒๕๖๕) หน้าที่ ๑๙๙ ลำดับที่ ๗๕)	รถบรรทุก (ดีเซล) ขนาด ๖ ตัน ๖ ล้อ ปริมาตรกระบอกสูบไม่ต่ำกว่า ๖,๐๐๐ ซีซี หรือ กำลังเครื่องยนต์สูงสุดไม่ต่ำกว่า ๑๗๐ กิโลวัตต์ แบบบรรทุกน้ำ จำนวน ๑ คัน (ปรากฏในข้อบัญญัติฯ ปี ๒๕๖๓ หน้า ๑๐๗)	๒,๕๐๐,๐๐๐	อบต.ปากช่อง	สำนักปลัด				←											→
๒	ครุภัณฑ์ไฟฟ้าและวิทยุ (ปรากฏในแผนพัฒนาท้องถิ่น (พ.ศ. ๒๕๖๑-๒๕๖๕) หน้าที่ ๒๐๖ ลำดับที่ ๑๑๔)	หม้อแปลงไฟฟ้าสำหรับวิทยุสื่อสาร จำนวน ๑ เครื่อง - Input voltage : ๒๐๐ - ๒๓๐ VAC - Output voltage : ๙ ~ ๑๕ VDC - OutPutvoltage regulation : less than ๒% (ปรากฏในข้อบัญญัติฯ ปี ๒๕๖๓ หน้า ๑๐๗)	๕,๕๐๐	อบต.ปากช่อง	สำนักปลัด														←	→

บัญชีจำนวนครุภัณฑ์สำหรับที่ไม่ได้ดำเนินการตามโครงการพัฒนาท้องถิ่น

แผนการดำเนินงาน ประจำปีงบประมาณ พ.ศ. ๒๕๖๓

องค์การบริหารส่วนตำบลปากช่อง อำเภอจอมบึง จังหวัดราชบุรี

ภายใต้ยุทธศาสตร์การพัฒนาคุณภาพชีวิตและการแก้ไขปัญหาเสพติด

- แผนงานการศึกษา

ที่	ครุภัณฑ์	รายละเอียดของครุภัณฑ์	งบประมาณ (บาท)	สถานที่ ดำเนินการ	หน่วยงาน รับผิดชอบหลัก	พ.ศ. ๒๕๖๒			พ.ศ. ๒๕๖๓									
						ต.ค.	พ.ย.	ธ.ค.	ม.ค.	ก.พ.	มี.ค.	เม.ย.	พ.ค.	มิ.ย.	ก.ค.	ส.ค.	ก.ย.	
๒	ครุภัณฑ์คอมพิวเตอร์ (ปรากฏในแผนพัฒนาท้องถิ่น (พ.ศ. ๒๕๖๑-๒๕๖๕) หน้าที่ ๑๘๗ ลำดับที่ ๑)	เครื่องคอมพิวเตอร์ All In One สำหรับงานสำนักงาน จำนวน ๑ เครื่อง คุณลักษณะพื้นฐาน - มีหน่วยประมวลผลกลาง (CPU) ไม่น้อยกว่า ๒ แกนหลัก (๒ core) โดยมีความเร็วสัญญาณนาฬิกาพื้นฐานไม่น้อยกว่า ๒.๒ GHz จำนวน ๑ หน่วย - หน่วยประมวลผลกลาง (CPU) มีหน่วยความจำแบบ Cache Memory รวมในระดับ (Level) เดียวกันขนาดไม่น้อยกว่า ๓ MB - มีหน่วยความจำหลัก (RAM) ชนิด DDR๔ หรือดีกว่า มีขนาดไม่น้อยกว่า ๔ GB - มีหน่วยจัดเก็บข้อมูล ชนิด SATA หรือดีกว่า ขนาดความจุไม่น้อยกว่า ๑ TB หรือ ชนิด Solid State Drive ขนาดความจุไม่น้อยกว่า ๑๒๐ GB จำนวน ๑ หน่วย - มี DVD-RW หรือดีกว่า แบบติดตั้งภายใน (Internal) หรือภายนอก (External) จำนวน ๑ หน่วย - มีช่องเชื่อมต่อระบบเครือข่าย (Network Interface) แบบ ๑๐/๑๐๐/๑๐๐๐ Base - T หรือดีกว่าจำนวนไม่น้อยกว่า ๑ ช่อง - มีช่องเชื่อมต่อ (Interface) แบบ USB ๒.๐ หรือดีกว่า ไม่น้อยกว่า ๓ ช่อง - มีแป้นพิมพ์และเมาส์ - มีจอแสดงภาพในตัว และมีขนาดไม่น้อยกว่า ๒๑ นิ้ว ความละเอียดแบบ FHD (๑๙๒๐x๑๐๘๐) - สามารถใช้งาน Wi-Fi (IEEE ๘๐๒.๑๑b,g,n,ac) และ Bluetooth (ปรากฏในข้อบัญญัติฯ ปี ๒๕๖๓ หน้า ๑๑๒)	๑๗,๐๐๐	อบต.ปากช่อง	กองการศึกษาฯ				←	→								

บัญชีจำนวนครุภัณฑ์สำหรับที่ไม่ได้ดำเนินการตามโครงการพัฒนาท้องถิ่น

แผนการดำเนินงาน ประจำปีงบประมาณ พ.ศ. ๒๕๖๓

องค์การบริหารส่วนตำบลปากช่อง อำเภอจอมบึง จังหวัดราชบุรี

ภายใต้ยุทธศาสตร์การพัฒนาการบริหารจัดการและการสร้างกระบวนการมีส่วนร่วมเพื่อการพัฒนา

- แผนงานบริหารงานทั่วไป

ที่	ครุภัณฑ์	รายละเอียดของครุภัณฑ์	งบประมาณ (บาท)	สถานที่ ดำเนินการ	หน่วยงาน รับผิดชอบหลัก	พ.ศ. ๒๕๖๒			พ.ศ. ๒๕๖๓										
						ต.ค.	พ.ย.	ธ.ค.	ม.ค.	ก.พ.	มี.ค.	เม.ย.	พ.ค.	มิ.ย.	ก.ค.	ส.ค.	ก.ย.		
๒	ครุภัณฑ์สำนักงาน (ปรากฏในแผนพัฒนาท้องถิ่น (พ.ศ. ๒๕๖๑-๒๕๖๕) หน้าที่ ๒๐๓ ลำดับที่ ๘๖)	เครื่องปรับอากาศ แบบแยกส่วน ขนาด ๒๖,๐๐๐ บีทียู พร้อมติดตั้ง จำนวน ๒ เครื่อง ๑. ขนาดที่กำหนดเป็นขนาดไม่ต่ำกว่า ๒๖,๐๐๐ บีทียู ๒. ราคาที่กำหนดเป็นราคาโดยรวมค่าติดตั้ง ๓. เครื่องปรับอากาศที่มีความสามารถในการทำความ เย็นขนาดไม่เกิน ๔๐,๐๐๐ บีทียู ต้องได้รับการรับรอง มาตรฐานผลิตภัณฑ์อุตสาหกรรม และฉลากประหยัด ไฟฟ้าเบอร์ ๕ ๔. ต้องเป็นเครื่องปรับอากาศที่ประกอบสำเร็จรูปทั้งชุด ทั้งหน่วยส่งความเย็นและหน่วยระบายความร้อนจาก โรงงานเดียวกัน ๕. มีความหน่วงเวลาการทำงานของคอมเพรสเซอร์ ๖. การจัดซื้อเครื่องปรับอากาศขนาดอื่นๆ (นอกจากข้อ ๓) นอกเหนือจาก การพิจารณาด้านราคาแล้ว เพื่อเป็นการ ประหยัดพลังงานควรพิจารณาจัดซื้อเครื่องปรับอากาศ ที่มีค่าประสิทธิภาพพลังงานตามฤดูกาล (SEER) สูงกว่า ๗. การติดตั้งเครื่องปรับอากาศ (๑) แบบแยกส่วน ประกอบด้วยอุปกรณ์ ดังนี้ สวิตช์ ๑ ตัว ท่อทองแดงไป กลับหุ้มฉนวนยาว ๔ เมตร สายไฟยาวไม่เกิน ๑๕ เมตร (ปรากฏในข้อบัญญัติฯ ปี ๒๕๖๓ หน้า ๘๘)	๗๒,๐๐๐	อบต.ปากช่อง	สำนักปลัด														

บัญชีจำนวนครุภัณฑ์สำหรับที่ไม่ได้ดำเนินการตามโครงการพัฒนาท้องถิ่น

แผนการดำเนินงาน ประจำปีงบประมาณ พ.ศ. ๒๕๖๓

องค์การบริหารส่วนตำบลปากช่อง อำเภอจอมบึง จังหวัดราชบุรี

ภายใต้ยุทธศาสตร์การพัฒนาการบริหารจัดการและการสร้างกระบวนการมีส่วนร่วมเพื่อการพัฒนา

- แผนงานบริหารงานทั่วไป

ที่	ครุภัณฑ์	รายละเอียดของครุภัณฑ์	งบประมาณ (บาท)	สถานที่ ดำเนินการ	หน่วยงาน รับผิดชอบหลัก	พ.ศ. ๒๕๖๒			พ.ศ. ๒๕๖๓										
						ต.ค.	พ.ย.	ธ.ค.	ม.ค.	ก.พ.	มี.ค.	เม.ย.	พ.ค.	เม.ย.	ก.ค.	ส.ค.	ก.ย.		
๓	ครุภัณฑ์สำนักงาน (ปรากฏในแผนพัฒนาท้องถิ่น (พ.ศ. ๒๕๖๑-๒๕๖๕) หน้าที่ ๒๐๓ ลำดับที่ ๘๗)	เครื่องปรับอากาศแบบฝังฝ้า พร้อมติดตั้ง จำนวน ๒ เครื่อง ๑. มีฉลากประหยัดไฟเบอร์ ๕ ๒. มีมาตรฐานความปลอดภัย มอก. ๓. มีระบบฟอกอากาศ ๒. มีรีโมทคอนโทรล และอุปกรณ์ติดตั้ง ๓. มีการรับประกันตัวเครื่อง และคอมเพรสเซอร์ (ปรากฏในข้อบัญญัติฯ ปี ๒๕๖๓ หน้า ๙๐)	๘๗,๐๐๐	อบต.ปากช่อง	สำนักปลัด														
๔	ครุภัณฑ์สำนักงาน (ปรากฏในแผนพัฒนาท้องถิ่น (พ.ศ. ๒๕๖๑-๒๕๖๕) หน้าที่ ๒๐๕ ลำดับที่ ๑๐๐)	โต๊ะทำงาน ขนาด ๖๐x๑๒๐x๗๕ เมตร จำนวน ๑ ตัว (ปรากฏในข้อบัญญัติฯ ปี ๒๕๖๓ หน้า ๙๐)	๕,๐๐๐	อบต.ปากช่อง	สำนักปลัด														

บัญชีจำนวนครุภัณฑ์สำหรับที่ไม่ได้ดำเนินการตามโครงการพัฒนาท้องถิ่น

แผนการดำเนินงาน ประจำปีงบประมาณ พ.ศ. ๒๕๖๓

องค์การบริหารส่วนตำบลปากช่อง อำเภอจอมบึง จังหวัดราชบุรี

ภายใต้ยุทธศาสตร์การพัฒนาการบริหารจัดการและการสร้างกระบวนการมีส่วนร่วมเพื่อการพัฒนา

- แผนงานบริหารงานทั่วไป

ที่	ครุภัณฑ์	รายละเอียดของครุภัณฑ์	งบประมาณ (บาท)	สถานที่ ดำเนินการ	หน่วยงาน รับผิดชอบหลัก	พ.ศ. ๒๕๖๒			พ.ศ. ๒๕๖๓									
						ต.ค.	พ.ย.	ธ.ค.	ม.ค.	ก.พ.	มี.ค.	เม.ย.	พ.ค.	เม.ย.	ก.ค.	ส.ค.	ก.ย.	
๘	ครุภัณฑ์คอมพิวเตอร์ (ปรากฏในแผนพัฒนาท้องถิ่น (พ.ศ. ๒๕๖๑-๒๕๖๕) หน้าที่ ๒๐๓ ลำดับที่ ๘๓)	เครื่องคอมพิวเตอร์ สำหรับงานสำนักงาน (จอแสดงภาพขนาดไม่น้อยกว่า ๑๙ นิ้ว) จำนวน ๒ ชุด - มีหน่วยประมวลผลกลาง (CPU) ไม่น้อยกว่า ๔ แกนหลัก (๔ Core) มีความเร็วสัญญาณนาฬิกาพื้นฐานไม่น้อยกว่า ๓.๑ GHz หรือดีกว่า จำนวน ๑ หน่วย - มีหน่วยความจำหลัก (RAM) ชนิด DDR๔ หรือดีกว่า มีขนาดไม่น้อยกว่า ๔ GB - มีหน่วยจัดเก็บข้อมูล ชนิด SATA หรือดีกว่า ขนาดความจุไม่น้อยกว่า ๑ TB หรือชนิด Solid State Drive ขนาดความจุไม่น้อยกว่า ๑๒๐ GB จำนวน ๑ หน่วย - มี DVD-RW หรือดีกว่า จำนวน ๑ หน่วย - มีช่องเชื่อมต่อระบบเครือข่าย (Network Interface) แบบ ๑๐/๑๐๐/๑๐๐๐ Base-T หรือดีกว่า จำนวน ไม่น้อยกว่า ๑ ช่อง - มีช่องเชื่อมต่อ (interface) แบบ USB ๒.๐ หรือดีกว่า ไม่น้อยกว่า ๓ ช่อง - มีแป้นพิมพ์และเมาส์ - มีจอแสดงภาพขนาดไม่น้อยกว่า ๑๙ นิ้ว จำนวน ๑ หน่วย (ปรากฏในข้อบัญญัติฯ ปี ๒๕๖๓ หน้า ๙๒)	๓๔,๐๐๐	อบต.ปากช่อง	สำนักปลัด													

บัญชีจำนวนครุภัณฑ์สำหรับที่ไม่ได้ดำเนินการตามโครงการพัฒนาท้องถิ่น
 แผนการดำเนินงาน ประจำปีงบประมาณ พ.ศ. ๒๕๖๓
 องค์การบริหารส่วนตำบลปากช่อง อำเภอจอมบึง จังหวัดราชบุรี

ภายใต้ยุทธศาสตร์การพัฒนาการบริหารจัดการและการสร้างกระบวนการมีส่วนร่วมเพื่อการพัฒนา
 - แผนงานบริหารงานทั่วไป

ที่	ครุภัณฑ์	รายละเอียดของครุภัณฑ์	งบประมาณ (บาท)	สถานที่ ดำเนินการ	หน่วยงาน รับผิดชอบหลัก	พ.ศ. ๒๕๖๒			พ.ศ. ๒๕๖๓										
						ต.ค.	พ.ย.	ธ.ค.	ม.ค.	ก.พ.	มี.ค.	เม.ย.	พ.ค.	เม.ย.	ก.ค.	ส.ค.	ก.ย.		
๑๐	ครุภัณฑ์สำนักงาน (ปรากฏในแผนพัฒนาท้องถิ่น (พ.ศ. ๒๕๖๑-๒๕๖๕) หน้าที่ ๑๙๑ ลำดับที่ ๓๘)	เครื่องปรับอากาศ แบบแยกส่วน ขนาด ๓๐,๐๐๐ บีทียู จำนวน ๑ เครื่อง ๑. ขนาดที่กำหนดเป็นขนาดไม่ต่ำกว่า ๓๐,๐๐๐ บีทียู ๒. ราคาที่กำหนดเป็นราคาทั้งหมดค่าติดตั้ง ๓. เครื่องปรับอากาศที่มีความสามารถในการทำความเย็น ขนาดไม่เกิน ๔๐,๐๐๐ บีทียู ต้องได้รับการรับรองมาตรฐาน ผลิตภัณฑ์อุตสาหกรรม และฉลากประหยัดไฟฟ้าเบอร์ ๕ ๔. ต้องเป็นเครื่องปรับอากาศที่ประกอบสำเร็จรูปทั้งชุดทั้งหน่วยส่งความเย็น และหน่วยระบายความร้อนจากโรงงานเดียวกัน ๕. มีความหน่วงเวลาการทำงานของคอมเพรสเซอร์ ๖. การจัดซื้อเครื่องปรับอากาศขนาดอื่นๆ (นอกจากข้อ ๓) นอกเหนือจากการพิจารณาด้านราคาแล้ว เพื่อเป็นการประหยัดพลังงานควร พิจารณาจัดซื้อเครื่องปรับอากาศที่มีค่าประสิทธิภาพพลังงานตามฤดูกาล (SEER) สูงกว่า ๗. การติดตั้งเครื่องปรับอากาศ (๑) แบบแยกส่วน ประกอบด้วยอุปกรณ์ ดังนี้ สวิตซ์ ๑ ตัว ท่อทองแดง ไปกลับหุ้มฉนวนยาว ๔ เมตร สายไฟยาวไม่เกิน ๑๕ เมตร (ปรากฏในข้อบัญญัติฯ ปี ๒๕๖๓ หน้า ๙๙)	๔๐,๒๐๐	อบต.ปากช่อง	กองคลัง														

บัญชีจำนวนครุภัณฑ์สำหรับที่ไม่ได้ดำเนินการตามโครงการพัฒนาท้องถิ่น
 แผนการดำเนินงาน ประจำปีงบประมาณ พ.ศ. ๒๕๖๓
 องค์การบริหารส่วนตำบลปากช่อง อำเภอจอมบึง จังหวัดราชบุรี

ภายใต้ยุทธศาสตร์การพัฒนาการบริหารจัดการและการสร้างกระบวนการมีส่วนร่วมเพื่อการพัฒนา
 - แผนงานบริหารงานทั่วไป

ที่	ครุภัณฑ์	รายละเอียดของครุภัณฑ์	งบประมาณ (บาท)	สถานที่ ดำเนินการ	หน่วยงาน รับผิดชอบหลัก	พ.ศ. ๒๕๖๒			พ.ศ. ๒๕๖๓									
						ต.ค.	พ.ย.	ธ.ค.	ม.ค.	ก.พ.	มี.ค.	เม.ย.	พ.ค.	มิ.ย.	ก.ค.	ส.ค.	ก.ย.	
๑๑	ครุภัณฑ์คอมพิวเตอร์ (ปรากฏในแผนพัฒนาท้องถิ่น (พ.ศ. ๒๕๖๑-๒๕๖๕) หน้าที่ ๑๙๒ ลำดับที่ ๔๒)	เครื่องคอมพิวเตอร์ สำหรับงานประมวลผล แบบที่ ๒* (จอแสดงภาพขนาดไม่น้อยกว่า ๑๙ นิ้ว) จำนวน ๑ เครื่อง คุณสมบัติพื้นฐาน - มีหน่วยประมวลผลกลาง (CPU) ไม่น้อยกว่า ๖ แกนหลัก (๖ core) โดยมีความเร็วสัญญาณนาฬิกาพื้นฐานไม่น้อยกว่า ๓.๒ GHz และมีเทคโนโลยีเพิ่มสัญญาณนาฬิกาได้ในกรณีที่ต้องใช้ความสามารถในการประมวลผลสูง จำนวน ๑ หน่วย - หน่วยประมวลผลกลาง (CPU) มีหน่วยความจำแบบ Cache Memory รวมในระดับ (Level) เดียวกันขนาดไม่น้อยกว่า ๑๒ MB - มีหน่วยประมวลผลเพื่อแสดงภาพ โดยมีคุณลักษณะอย่างใดอย่างหนึ่ง หรือดีกว่า ดังนี้ ๔) เป็นแผงวงจรเพื่อแสดงภาพแยกจากแผงวงจรหลักที่มีหน่วยความจำขนาดไม่น้อยกว่า ๒ GB หรือ ๕) มีหน่วยประมวลผลเพื่อแสดงภาพติดตั้งอยู่ภายในหน่วยประมวลผลกลาง แบบ Graphics processing Unit ที่สามารถใช้หน่วยความจำหลักในการแสดงภาพขนาดไม่น้อยกว่า ๒ GB หรือ ๖) มีหน่วยประมวลผลเพื่อแสดงภาพที่มีความสามารถในการใช้หน่วยความจำหลักในการแสดงภาพขนาดไม่น้อยกว่า ๒ GB - มีหน่วยความจำหลัก (RAM) ชนิด DDR๔ หรือดีกว่า มีขนาดไม่น้อยกว่า ๘ GB - มีหน่วยจัดเก็บข้อมูล ชนิด SATR หรือดีกว่า ขนาดความจุไม่น้อยกว่า ๒TB หรือ ชนิด Solid State Drive ขนาดความจุไม่น้อยกว่า ๒๔๐ GB จำนวน ๑ หน่วย - มี DVD-RW หรือดีกว่า จำนวน ๑ หน่วย - มีช่องเชื่อมต่อระบบเครือข่าย (Network Interface) แบบ ๑๐/๑๐๐/๑๐๐๐ Base - T หรือดีกว่า จำนวนไม่น้อยกว่า ๑ ช่อง - มีช่องเชื่อมต่อ (Interface) แบบ USB ๒.๐ ไม่น้อยกว่า ๓ ช่อง - มีแป้นพิมพ์และเมาส์ - มีจอแสดงภาพขนาดไม่น้อยกว่า ๑๙ นิ้ว จำนวน ๑ หน่วย (ปรากฏในข้อบัญญัติฯ ปี ๒๕๖๓ หน้า ๑๐๐)	๓๐,๐๐๐	อบต.ปากช่อง	กองคลัง													

บัญชีจำนวนครุภัณฑ์สำหรับที่ไม่ได้ดำเนินการตามโครงการพัฒนาท้องถิ่น
 แผนการดำเนินงาน ประจำปีงบประมาณ พ.ศ. ๒๕๖๓
 องค์การบริหารส่วนตำบลปากช่อง อำเภอจอมบึง จังหวัดราชบุรี

ภายใต้ยุทธศาสตร์การพัฒนาการบริหารจัดการและการสร้างกระบวนการมีส่วนร่วมเพื่อการพัฒนา

- แผนงานบริหารงานทั่วไป

ที่	ครุภัณฑ์	รายละเอียดของครุภัณฑ์	งบประมาณ (บาท)	สถานที่ ดำเนินการ	หน่วยงาน รับผิดชอบหลัก	พ.ศ. ๒๕๖๒			พ.ศ. ๒๕๖๓											
						ต.ค.	พ.ย.	ธ.ค.	ม.ค.	ก.พ.	มี.ค.	เม.ย.	พ.ค.	เม.ย.	ก.ค.	ส.ค.	ก.ย.			
๑๒	ครุภัณฑ์คอมพิวเตอร์ (ปรากฏในแผนพัฒนาท้องถิ่น (พ.ศ. ๒๕๖๑-๒๕๖๕) หน้าที่ ๑๙๓ ลำดับที่ ๔๔)	อุปกรณ์อ่านบัตรแบบเนกประสงค์ (Smart Card Reader) จำนวน ๑ เครื่อง - สามารถอ่านและเขียนข้อมูลในบัตรแบบเนกประสงค์ (Smart Card) ตามมาตรฐาน ISO/IEC ๗๘๑๖ ได้ - มีความเร็วสัญญาณนาฬิกาไม่น้อยกว่า ๔.๘ MHz - สามารถใช้งานผ่านช่องเชื่อมต่อ (Interface) แบบ USB ได้ - สามารถใช้กับบัตรแบบเนกประสงค์ (Smart Card) ที่ใช้ แรงดันไฟฟ้าขนาด ๕ Volts, ๓ Volts, และ ๑.๘ Volts ได้เป็น อย่างน้อย (ปรากฏในข้อบัญญัติฯ ปี ๒๕๖๓ หน้า ๑๐๑)	๗๐๐	อบต.ปากช่อง	กองคลัง															